



ประกาศองค์การบริหารส่วนตำบลท่าสัก
เรื่อง การกำหนดโครงสร้างส่วนราชการและระดับตำแหน่งขององค์การบริหารส่วนตำบลท่าสัก

.....

ด้วยคณะกรรมการกลางพนักงานส่วนตำบลได้ประกาศเปลี่ยนแปลงโครงสร้างส่วนราชการ และระดับตำแหน่งของพนักงานส่วนตำบลจากเดิมให้เป็นไปตามขนาดขององค์การบริหารส่วนตำบล คือ ขนาดเล็ก ขนาดกลาง และขนาดใหญ่ แก้ไขให้เป็นไปตามประเภทขององค์การบริหารส่วนตำบล คือ ประเภทสามัญ ประเภทสามัญระดับสูง และประเภทพิเศษ ตามประกาศคณะกรรมการกลางพนักงานส่วนตำบล เรื่อง มาตรฐานทั่วไปเกี่ยวกับโครงสร้างส่วนราชการและระดับตำแหน่งขององค์การบริหารส่วนตำบล (ฉบับที่ ๒) พ.ศ. ๒๕๖๒

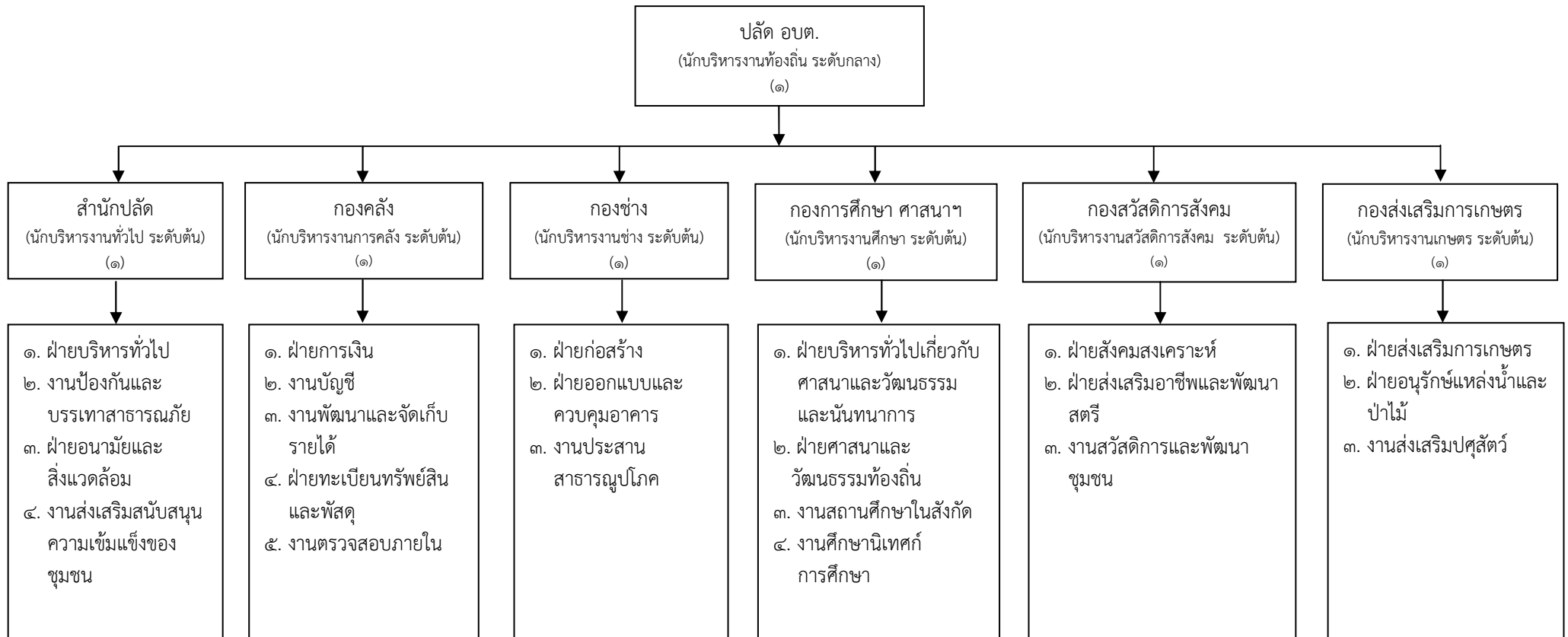
ฉะนั้น อาศัยความตามมาตรา ๑๕ ประกอบมาตรา ๒๕ วรรคเจ็ด แห่งพระราชบัญญัติระเบียบบริหารงานบุคคลส่วนท้องถิ่น พ.ศ. ๒๕๔๒ และมติคณะกรรมการพนักงานส่วนตำบลจังหวัดอุตรดิตถ์ ในการประชุมครั้งที่ ๔/๒๕๖๓ เมื่อวันที่ ๒๑ เมษายน ๒๕๖๓ กำหนดให้องค์การบริหารส่วนตำบลท่าสัก (ขนาดกลาง) เป็นองค์การบริหารส่วนตำบลประเภทสามัญ และได้จัดทำโครงสร้างส่วนราชการและระดับตำแหน่งพนักงานส่วนตำบลในแผนอัตรากำลัง ๓ ปี เป็นไปตามเงื่อนไขของประเภทขององค์การบริหารส่วนตำบลประเภทสามัญแล้ว

ประกาศ ณ วันที่ ๗ เดือน พฤษภาคม พ.ศ. ๒๕๖๓

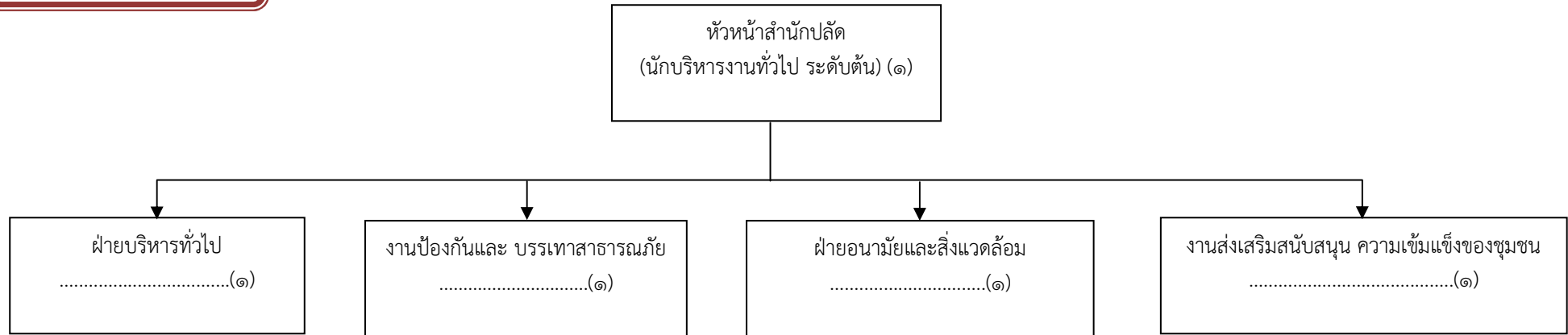
(นายชัยวัฒน์ พุ่มพวง)
นายกองค์การบริหารส่วนตำบลท่าสัก

เอกสารแนบท้ายประกาศองค์การบริหารส่วนตำบลท่าสัก เรื่อง การกำหนดโครงสร้างส่วนราชการและระดับตำแหน่งขององค์การบริหารส่วนตำบลท่าสัก
แนบท้ายประกาศองค์การบริหารส่วนตำบลท่าสัก ลงวันที่ ๗ พฤษภาคม ๒๕๖๓

โครงสร้างส่วนราชการ องค์การบริหารส่วนตำบลท่าสัก



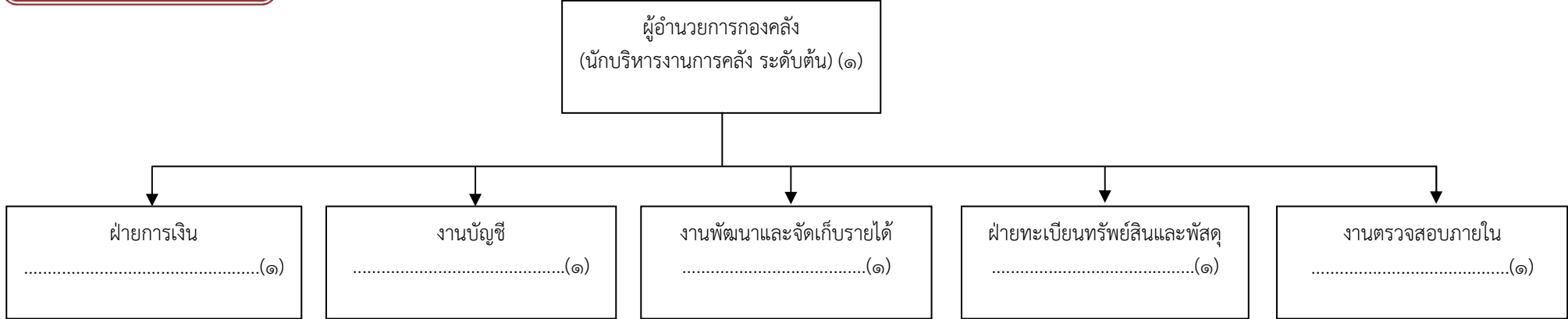
โครงสร้างของสำนักปลัด



- นักวิเคราะห์นโยบาย และแผน (ปก.) (๑)
- นักทรัพยากรบุคคล (ปก.) (๑)
- เจ้าพนักงานธุรการ (พง.) (๑)
- ผู้ช่วยเจ้าพนักงานป้องกันและบรรเทาสาธารณภัย (ผู้มีคุณวุฒิ) (๑)
- พนักงานขับรถยนต์ (ผู้มีทักษะ) (๑)
- นักการภารโรง (๑)

ระดับ	อำนาจการท้องถิ่น			วิชาการ				ทั่วไป			ลูกจ้างประจำ	พนักงานจ้าง		รวม
	ต้น	กลาง	สูง	ปฏิบัติการ	ชำนาญการ	ชำนาญการพิเศษ	เชี่ยวชาญ	ปฏิบัติงาน	ชำนาญงาน	อาวุโส		ภารกิจ	ทั่วไป	
จำนวน	๑	-	-	๒	-	-	-	๑	-	-	-	๒	๑	๗

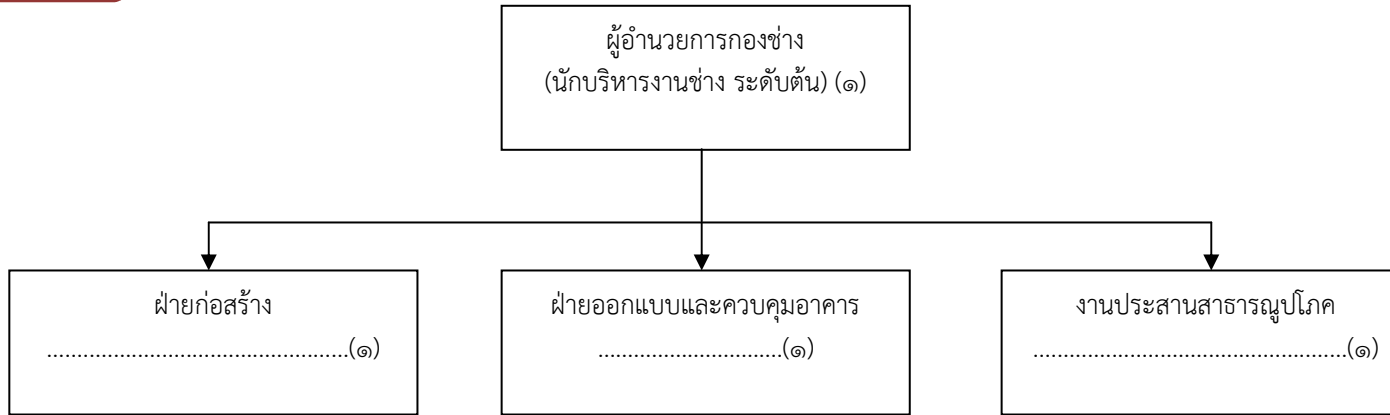
โครงสร้างของกองคลัง



- นักวิชาการเงินและบัญชี (ปก.) (๑)
- นักวิชาการจัดเก็บรายได้ (ปก.) (๑)
- เจ้าพนักงานพัสดุ (ปง.) (๑)
- ผู้ช่วยเจ้าพนักงานจัดเก็บรายได้ (ผู้มีคุณวุฒิ) (๑)
- ผู้ช่วยเจ้าพนักงานการเงินและบัญชี (ผู้มีคุณวุฒิ) (๑)
- ผู้ช่วยเจ้าพนักงานธุรการ (ผู้มีคุณวุฒิ) (๑)
- คนงานทั่วไป (๑)
- คนงานทั่วไป (๑)

ระดับ	อำนวยการท้องถิ่น			วิชาการ				ทั่วไป			ลูกจ้างประจำ	พนักงานจ้าง		รวม
	ต้น	กลาง	สูง	ปฏิบัติการ	ชำนาญการ	ชำนาญการพิเศษ	เชี่ยวชาญ	ปฏิบัติงาน	ชำนาญงาน	อาวุโส		ภารกิจ	ทั่วไป	
จำนวน	๑	-	-	๒	-	-	-	๑	-	-	-	๓	๒	๕

โครงสร้างของกองช่าง

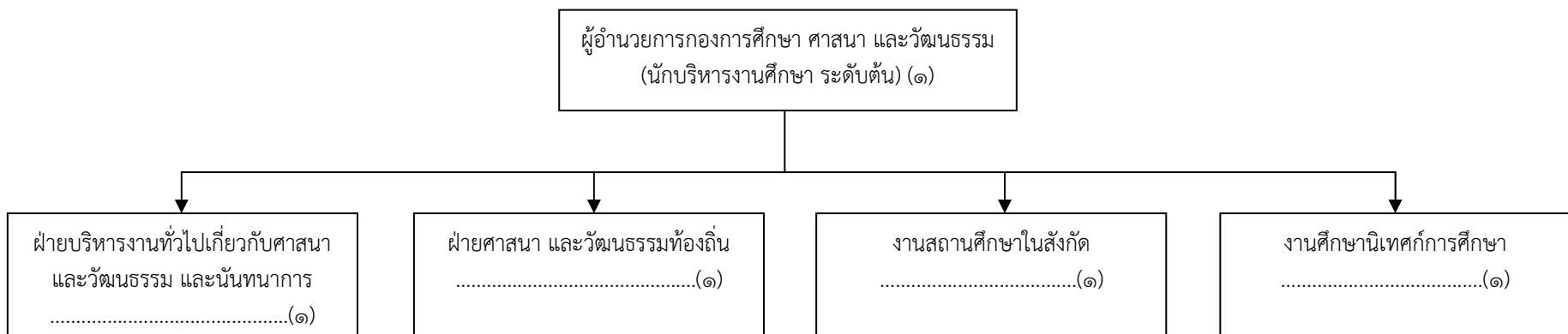


- นายช่างโยธา (ชง.) (๑)
- ผู้ช่วยนายช่างโยธา (ผู้มีคุณวุฒิ) (๑)
- ผู้ช่วยนายช่างสำรวจ (ผู้มีคุณวุฒิ) (๑)
- ช่างเครื่องสูบน้ำ (ผู้มีทักษะ) (๑)

- พนักงานสูบน้ำ (ลูกจ้างประจำ) (๓)
- พนักงานสูบน้ำ (ผู้มีทักษะ) (๒)
- คนงานทั่วไป (๒)

ระดับ	อำนาจการท้องถิ่น			วิชาการ				ทั่วไป			ลูกจ้างประจำ	พนักงานจ้าง		รวม
	ต้น	กลาง	สูง	ปฏิบัติการ	ชำนาญการ	ชำนาญการพิเศษ	เชี่ยวชาญ	ปฏิบัติงาน	ชำนาญงาน	อาวุโส		ภารกิจ	ทั่วไป	
จำนวน	๑	-	-	-	-	-	-	-	๑	-	๓	๕	๒	๑๒

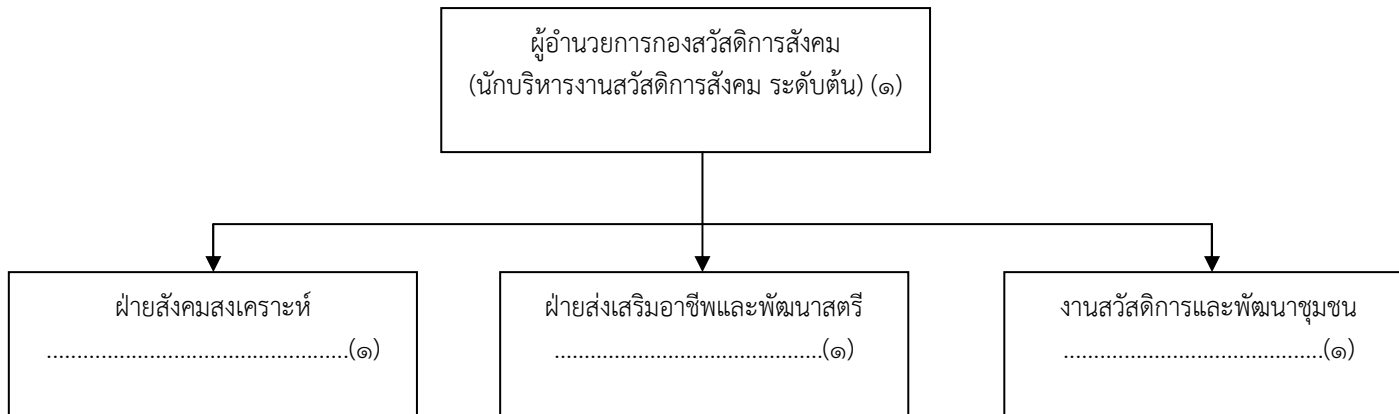
โครงสร้างกองการศึกษา ศาสนาและวัฒนธรรม



- ครู (๔)
- ศึกษานิเทศก์ (๑)
- ผู้ช่วยนักวิชาการการศึกษา (ผู้มีคุณวุฒิ) (๑)
- ผู้ดูแลเด็ก (ทักษะ) (ผู้มีทักษะ) (๓)

ระดับ	อำนวยการท้องถิ่น			วิชาการ				ทั่วไป			ลูกจ้างประจำ	พนักงานจ้าง		รวม
	ต้น	กลาง	สูง	ปฏิบัติการ	ชำนาญการ	ชำนาญการพิเศษ	เชี่ยวชาญ	ปฏิบัติงาน	ชำนาญงาน	อาวุโส		ภารกิจ	ทั่วไป	
จำนวน	๑	-	-	๔	-	-	-	-	-	-	-	๔	-	๑๐

โครงสร้างกองสวัสดิการสังคม



- นักพัฒนาชุมชน (ชก.) (๑)
- ผู้ช่วยนักพัฒนาชุมชน (ผู้มีคุณวุฒิ) (๑)

ระดับ	อำนาจการท้องถิ่น			วิชาการ				ทั่วไป			ลูกจ้างประจำ	พนักงานจ้าง		รวม
	ต้น	กลาง	สูง	ปฏิบัติการ	ชำนาญการ	ชำนาญการพิเศษ	เชี่ยวชาญ	ปฏิบัติงาน	ชำนาญงาน	อาวุโส		ภารกิจ	ทั่วไป	
จำนวน	๑	-	-	-	๑	-	-	-	-	-	-	๑	-	๓

