



แผนอัตรากำลัง ๓ ปี

ประจำปีงบประมาณ พ.ศ. ๒๕๖๗ – ๒๕๖๙

องค์การบริหารส่วนตำบลท่าสัก
อำเภอพิชัย จังหวัดอุตรดิตถ์

คำนำ

การจัดทำแผนอัตรากำลัง ๓ ปี ประจำปีงบประมาณ พ.ศ. ๒๕๖๗ – ๒๕๖๙ ขององค์การบริหารส่วนตำบลท่าสัก มีวัตถุประสงค์เพื่อนำไปใช้เป็นเครื่องมือในการวางแผนการใช้อัตรากำลังคนพัฒนากำลังคนในหน่วยงาน ให้สามารถดำเนินการตามภารกิจขององค์กรปกครองส่วนท้องถิ่นได้สำเร็จตรงตามวัตถุประสงค์และเป็นไปอย่างมีประสิทธิภาพและประสิทธิผล

การจัดทำแผนอัตรากำลัง ๓ ปี ประจำปีงบประมาณ พ.ศ. ๒๕๖๗ – ๒๕๖๙ ทำให้องค์การบริหารส่วนตำบลท่าสัก คาดคะเนได้ว่าในอนาคต ในช่วงระยะเวลา ๓ ปี ข้างหน้าจะมีการใช้อัตรากำลังพนักงานส่วนตำบล และลูกจ้างตำแหน่งใด จำนวนเท่าใด จึงจะเหมาะสมกับปริมาณงานและภารกิจขององค์กรปกครองส่วนท้องถิ่น อีกทั้งเป็นการกำหนดทิศทางและเป้าหมายในการพัฒนาพนักงานส่วนตำบล ลูกจ้าง และสามารถใช้เป็นเครื่องมือในการควบคุมภาระค่าใช้จ่ายด้านการบริหารงานบุคคลได้ไม่เกินร้อยละ ๔๐ ของงบประมาณรายจ่ายประจำปี ได้อีกทางหนึ่งด้วย

เพื่อให้การบริหารงานบุคคลขององค์การบริหารส่วนตำบลท่าสัก เป็นไปอย่างต่อเนื่อง จึงได้จัดทำแผนอัตรากำลัง ๓ ปี ประจำปีงบประมาณ พ.ศ. ๒๕๖๗ – ๒๕๖๙ ฉบับนี้ขึ้น เพื่อใช้เป็นเครื่องมือในการวางแผนการใช้อัตรากำลังคน การพัฒนากำลังคนให้สามารถดำเนินการตามภารกิจขององค์การบริหารส่วนตำบลท่าสัก ได้สำเร็จลุล่วงเป็นไปตามวัตถุประสงค์ที่กำหนดไว้

องค์การบริหารส่วนตำบลท่าสัก

สารบัญ

เรื่อง

หน้า

๑. หลักการและเหตุผล	๑
๒. วัตถุประสงค์	๒
๓. กรอบแนวคิดในการจัดทำแผนอัตรากำลัง ๓ ปี	๒
๔. สภาพปัญหาของพื้นที่และความต้องการของประชาชน	๕
๕. ภารกิจ อำนาจหน้าที่ขององค์กรปกครองส่วนท้องถิ่น	๖
๖. ภารกิจหลัก และภารกิจรองที่องค์การปกครองส่วนท้องถิ่นจะดำเนินการ	๙
๗. สรุปปัญหาและแนวทางในการกำหนดโครงสร้างส่วนราชการและกรอบอัตรากำลัง	๙
๘. โครงสร้างการกำหนดส่วนราชการ	๑๐
๙. ภาระค่าใช้จ่ายเกี่ยวกับเงินเดือนและประโยชน์ตอบแทนอื่น	๑๘
๑๐. แผนภูมิโครงสร้างการแบ่งส่วนราชการตามแผนอัตรากำลัง ๓ ปี	๒๒
๑๑. บัญชีแสดงจัดคนลงสู่ตำแหน่งและการกำหนดเลขที่ตำแหน่งในส่วนราชการ	๓๐
๑๒. แนวทางการพัฒนาข้าราชการหรือพนักงานส่วนท้องถิ่น	๓๕
๑๓. ประกาศคุณธรรม จริยธรรมของข้าราชการหรือพนักงานส่วนท้องถิ่น และลูกจ้าง	๓๖
๑๔. ภาคผนวก	๓๗
- คำสั่งแต่งตั้งคณะกรรมการจัดทำแผนอัตรากำลัง ๓ ปี ประจำปีงบประมาณ พ.ศ. ๒๕๖๗ - ๒๕๖๙	
- รายงานการประชุมคณะกรรมการจัดทำแผนอัตรากำลัง ๓ ปี ประจำปีงบประมาณ พ.ศ. ๒๕๖๗ - ๒๕๖๙	

แผนอัตรากำลัง ๓ ปี พ.ศ. ๒๕๖๗ – ๒๕๖๙
องค์การบริหารส่วนตำบลท่าสัก อำเภอฟิชัย จังหวัดอุตรดิตถ์

.....

๑. หลักการและเหตุผล

๑.๑ ประกาศคณะกรรมการกลางข้าราชการหรือพนักงานส่วนท้องถิ่น (ก.กลาง) เรื่องมาตรฐานทั่วไปเกี่ยวกับอัตรากำลังและมาตรฐานของตำแหน่ง ลงวันที่ ๒๒ พฤศจิกายน ๒๕๔๔ และ (ฉบับที่ ๒) พ.ศ. ๒๕๕๘ ลงวันที่ ๔ กันยายน ๒๕๕๘ กำหนดให้คณะกรรมการข้าราชการหรือพนักงานส่วนท้องถิ่น (ก.จังหวัด) พิจารณากำหนดตำแหน่งข้าราชการหรือพนักงานส่วนท้องถิ่นว่า จะมีตำแหน่งใด ระดับใด อยู่ในส่วนราชการใด จำนวนเท่าใด ให้คำนึงถึงภาระหน้าที่ความรับผิดชอบ ลักษณะงานที่ต้องปฏิบัติ ความยาก ปริมาณและคุณภาพของงานตลอดจนทั้งภาระค่าใช้จ่ายด้านบุคคลขององค์กรปกครองส่วนท้องถิ่น (อบจ., เทศบาล, อบต. และเมืองพัทยา) โดยให้องค์กรปกครองส่วนท้องถิ่น (อบจ., เทศบาล, อบต. และเมืองพัทยา) จัดทำแผนอัตรากำลังของข้าราชการหรือพนักงานส่วนท้องถิ่นเพื่อใช้ในการกำหนดตำแหน่ง โดยความเห็นชอบของคณะกรรมการข้าราชการหรือพนักงานส่วนท้องถิ่น (ก.จังหวัด) ทั้งนี้ ให้เป็นไปตามหลักเกณฑ์ และวิธีการที่คณะกรรมการกลางข้าราชการหรือพนักงานส่วนท้องถิ่น (ก.กลาง) กำหนด

๑.๒ คณะกรรมการกลางข้าราชการหรือพนักงานส่วนท้องถิ่น (ก.กลาง) ได้มีมติเห็นชอบประกาศการกำหนดตำแหน่งข้าราชการหรือพนักงานส่วนท้องถิ่น โดยกำหนดแนวทางให้องค์กรปกครองส่วนท้องถิ่น (อบจ., เทศบาล, อบต. และเมืองพัทยา) จัดทำแผนอัตรากำลังขององค์กรปกครองส่วนท้องถิ่นเพื่อเป็นกรอบในการกำหนดตำแหน่งและการใช้ตำแหน่งข้าราชการหรือพนักงานส่วนท้องถิ่น โดยเสนอให้คณะกรรมการข้าราชการหรือพนักงานส่วนท้องถิ่น (ก.จังหวัด) พิจารณาให้ความเห็นชอบ โดยกำหนดให้องค์กรปกครองส่วนท้องถิ่น (อบจ., เทศบาล, อบต. และเมืองพัทยา) แต่งตั้งคณะกรรมการจัดทำแผนอัตรากำลัง เพื่อวิเคราะห์อำนาจหน้าที่และภารกิจขององค์กรปกครองส่วนท้องถิ่น (อบจ., เทศบาล, อบต. และเมืองพัทยา) วิเคราะห์ความต้องการกำลังคน วิเคราะห์การวางแผนการใช้กำลังคน จัดทำกรอบอัตรากำลังและกำหนดหลักเกณฑ์และเงื่อนไขในการกำหนดตำแหน่งข้าราชการหรือพนักงานส่วนท้องถิ่นตามแผนอัตรากำลัง ๓ ปี

๑.๓ คณะกรรมการกลางข้าราชการหรือพนักงานส่วนท้องถิ่น (ก.กลาง) ได้มีมติเห็นชอบประกาศมาตรฐานทั่วไปเกี่ยวกับโครงสร้างส่วนราชการและระดับตำแหน่งขององค์กรปกครองส่วนท้องถิ่น ประกาศมาตรฐานทั่วไปเกี่ยวกับโครงสร้างการแบ่งส่วนราชการ วิธีการบริหารและการปฏิบัติงานของข้าราชการหรือพนักงานส่วนท้องถิ่น และกิจการอันเกี่ยวกับการบริหารงานบุคคลในองค์กรปกครองส่วนท้องถิ่น และประกาศกำหนดกอง สำนัก หรือส่วนราชการที่เรียกชื่ออย่างอื่นขององค์กรปกครองส่วนท้องถิ่น โดยให้องค์กรปกครองส่วนท้องถิ่นกำหนดโครงสร้างส่วนราชการการแบ่งส่วนราชการ เพื่อรองรับอำนาจหน้าที่ตามที่กำหนดในกฎหมายจัดตั้งองค์กรปกครองส่วนท้องถิ่น กฎหมายว่าด้วยการกำหนดแผนและขั้นตอนการกระจายอำนาจให้แก่องค์กรปกครองส่วนท้องถิ่น และกฎหมายอื่นที่กำหนดอำนาจหน้าที่ให้แก่องค์กรปกครองส่วนท้องถิ่น

๑.๔ จากหลักการและเหตุผลดังกล่าว องค์การบริหารส่วนตำบลท่าสักจึงได้จัดทำแผนอัตรากำลัง ๓ ปี ประจำปีงบประมาณ พ.ศ. ๒๕๖๗ – ๒๕๖๙ ขึ้น

๒. วัตถุประสงค์

๒.๑ เพื่อให้องค์การบริหารส่วนตำบลท่าสัก มีโครงสร้างการแบ่งส่วนราชการ ภารกิจ อำนาจหน้าที่ และการบริหารงานที่เหมาะสมไม่ซ้ำซ้อน

๒.๒ เพื่อให้องค์การบริหารส่วนตำบลท่าสัก มีการกำหนดประเภทตำแหน่ง สายงาน การจัดอัตรากำลัง โครงสร้างส่วนราชการให้เหมาะสมกับภารกิจอำนาจหน้าที่ขององค์การบริหารส่วนตำบลท่าสัก ตามกฎหมายจัดตั้งองค์กรปกครองส่วนท้องถิ่นแต่ละประเภท และตามพระราชบัญญัติกำหนดแผนและขั้นตอนการกระจายอำนาจให้องค์กรปกครองส่วนท้องถิ่น พ.ศ. ๒๕๔๒

๒.๓ เพื่อให้คณะกรรมการพนักงานส่วนตำบลจังหวัดอุตรดิตถ์ สามารถตรวจสอบการกำหนดตำแหน่ง และการใช้ตำแหน่งพนักงานส่วนตำบล พนักงานครูองค์การบริหารส่วนตำบล ลูกจ้างประจำ และพนักงานจ้างว่าถูกต้องเหมาะสมกับภารกิจ อำนาจหน้าที่ ความรับผิดชอบของส่วนราชการนั้นหรือไม่

๒.๔ เพื่อเป็นแนวทางในการดำเนินการวางแผนการพัฒนาบุคลากรขององค์การบริหารส่วนตำบลท่าสัก

๒.๕ เพื่อให้องค์การบริหารส่วนตำบลท่าสัก สามารถวางแผนอัตรากำลังในการบรรจุแต่งตั้งพนักงานส่วนตำบล พนักงานครูองค์การบริหารส่วนตำบล ลูกจ้างประจำ และพนักงานจ้าง เพื่อให้การบริหารงานขององค์การบริหารส่วนตำบลท่าสักเกิดประโยชน์ต่อประชาชน เกิดผลสัมฤทธิ์ต่อภารกิจตามอำนาจหน้าที่ ความรับผิดชอบอย่างมีประสิทธิภาพ มีความคุ้มค่า สามารถลดขั้นตอนการปฏิบัติงาน มีการลดภารกิจและยุบเลิกภารกิจงานหรือหน่วยงานที่ไม่จำเป็น การปฏิบัติภารกิจสามารถให้บริการสาธารณะ แก้ไขปัญหา และตอบสนองความต้องการของประชาชนได้เป็นอย่างดี

๒.๖ เพื่อให้องค์การบริหารส่วนตำบลท่าสัก สามารถควบคุมภาระค่าใช้จ่ายด้านการบริหารงานบุคคลให้เป็นไปตามที่กฎหมายกำหนด

๓. กรอบแนวคิดในการจัดทำแผนอัตรากำลัง ๓ ปี

คณะกรรมการจัดทำแผนอัตรากำลัง ๓ ปี ประกอบด้วย นายกององค์การบริหารส่วนตำบล เป็นประธานกรรมการ ปลัดองค์การบริหารส่วนตำบล หัวหน้าส่วนราชการทุกส่วนราชการ เป็นกรรมการ หัวหน้าส่วนราชการที่รับผิดชอบการบริหารงานบุคคล เป็นกรรมการและเลขานุการ และพนักงานส่วนตำบลที่ได้รับมอบหมายไม่เกิน ๒ คน เป็นผู้ช่วยเลขานุการ มีหน้าที่จัดทำแผนอัตรากำลัง ๓ ปี โดยมีขอบเขตเนื้อหาครอบคลุมในเรื่องต่างๆ ดังต่อไปนี้

๓.๑ การวิเคราะห์ภารกิจ อำนาจหน้าที่ ความรับผิดชอบขององค์การบริหารส่วนตำบลท่าสักตามพระราชบัญญัติสภาตำบลและองค์การบริหารส่วนตำบล พ.ศ.๒๕๓๗ และที่แก้ไขเพิ่มเติมถึงปัจจุบัน และตามพระราชบัญญัติแผนและขั้นตอนการกระจายอำนาจให้องค์กรปกครองส่วนท้องถิ่น พ.ศ. ๒๕๔๒ ตลอดจนกฎหมายอื่นที่เกี่ยวข้องให้มีความสอดคล้องกับแผนพัฒนาเศรษฐกิจและสังคมแห่งชาติ แผนพัฒนาจังหวัด แผนพัฒนาอำเภอ แผนพัฒนาตำบล นโยบายของรัฐบาล นโยบายผู้บริหาร และสภาพปัญหาในพื้นที่ขององค์การบริหารส่วนตำบลท่าสัก เพื่อให้การดำเนินการขององค์การบริหารส่วนตำบลท่าสักบรรลุผลตามพันธกิจที่ตั้งไว้ จึงจำเป็นต้องกำหนดอัตราของส่วนราชการต่างๆ ให้เหมาะสมกับวัตถุประสงค์หรือเป้าหมายการดำเนินการ โดยพิจารณาว่าลักษณะงานในปัจจุบันที่ดำเนินการอยู่นั้นครบถ้วนและตรงตามภารกิจ อำนาจหน้าที่ ความรับผิดชอบหรือไม่ อย่างไร หากภารกิจหรือลักษณะงานที่ทำอยู่ในปัจจุบันไม่ตรงกับภารกิจ อำนาจหน้าที่ ความรับผิดชอบ จึงต้องพิจารณาวางแผนกรอบอัตรากำลังให้ปรับเปลี่ยนไปตามทิศทางในอนาคต รวมถึงหากภารกิจหรือลักษณะงานในปัจจุบันไม่ต้องดำเนินการแล้ว อาจทำให้การจัดสรรกำลังคนของบางส่วน

ราชการเปลี่ยนแปลงไป ทั้งนี้เพื่อให้เกิดการเตรียมความพร้อมในเรื่องแผนอัตรากำลังคนให้สามารถรองรับสถานการณ์ที่อาจเปลี่ยนแปลงไปในอนาคต

๓.๒ การกำหนดโครงสร้างการแบ่งส่วนราชการภายในและการจัดระบบงาน เพื่อรองรับภารกิจตามอำนาจหน้าที่ความรับผิดชอบ ให้สามารถแก้ปัญหาของจังหวัดอุตรดิตถ์ได้อย่างมีประสิทธิภาพ

๓.๓ การวิเคราะห์ต้นทุนค่าใช้จ่ายของกำลังคน : Supply pressure เป็นการนำประเด็นค่าใช้จ่ายบุคลากรเข้ามาร่วมในการพิจารณา เพื่อการจัดการทรัพยากรบุคคลที่มีอยู่เป็นไปอย่างมีประสิทธิภาพสูงสุด กำหนดตำแหน่งในสายงานต่างๆ จำนวนตำแหน่ง และระดับตำแหน่ง ให้เหมาะสมกับภาระหน้าที่ความรับผิดชอบ ปริมาณงาน และคุณภาพของงาน รวมทั้งสร้างความก้าวหน้าในสายอาชีพของกลุ่มงานต่างๆ โดยให้คำนึงถึง

๓.๓.๑ การจัดระดับชั้นงานที่เหมาะสม ให้พิจารณาถึงต้นทุนต่อการกำหนดระดับชั้นงานในแต่ละประเภท เพื่อให้การกำหนดตำแหน่งและการปรับระดับชั้นงานเป็นไปอย่างประหยัดและมีประสิทธิภาพสูงสุด

๓.๓.๒ การจัดสรรประเภทของบุคลากรส่วนท้องถิ่น (ข้าราชการหรือพนักงานส่วนท้องถิ่น ข้าราชการครู บุคลากรทางการศึกษา ลูกจ้างประจำ และพนักงานจ้าง) โดยหลักการแล้ว การจัดประเภทลักษณะงานผิดจะมีผลกระทบต่อประสิทธิภาพ และต้นทุนในการทำงานขององค์กร ดังนั้นในการกำหนดอัตรากำลังข้าราชการหรือพนักงานส่วนท้องถิ่นในแต่ละส่วนราชการจะต้องมีการพิจารณาว่าตำแหน่งที่กำหนดในปัจจุบันมีความเหมาะสมหรือไม่ หรือควรเปลี่ยนลักษณะการกำหนดตำแหน่งเพื่อให้การทำงานเป็นไปอย่างมีประสิทธิภาพมากขึ้น โดยภาระค่าใช้จ่ายด้านการบริหารงานบุคคลต้องไม่เกินร้อยละสี่สิบของงบประมาณรายจ่ายตามมาตรา ๓๕ แห่งพระราชบัญญัติระเบียบบริหารงานบุคคลส่วนท้องถิ่น พ.ศ. ๒๕๔๒

๓.๔ การวิเคราะห์กระบวนการและเวลาที่ใช้ในการปฏิบัติงาน เป็นการนำข้อมูลเวลาที่ใช้ในการปฏิบัติงานตามกระบวนการจริง (Work process) ในอดีต เพื่อวิเคราะห์ปริมาณงานต่อบุคคลจริง โดยสมมติฐานที่ว่า งานใดที่ต้องมีกระบวนการและเวลาที่ใช้มากกว่าโดยเปรียบเทียบย่อมต้องใช้อัตรากำลังคนมากกว่า อย่างไรก็ตามในภาคราชการส่วนท้องถิ่นนั้นงานบางลักษณะ เช่น งานกำหนดนโยบาย งานมาตรฐาน งานเทคนิค ด้านช่าง หรืองานบริการบางประเภทไม่สามารถกำหนดเวลามาตรฐานได้ ดังนั้น การคำนวณเวลาที่ใช้ในกรณีของภาคราชการส่วนท้องถิ่นนั้นจึงทำได้เพียงเป็นข้อมูลเปรียบเทียบ (Relative information) มากกว่าจะเป็นข้อมูลที่ใช้ในการกำหนดคำนวณอัตรากำลังต่อหน่วยงานจริงเหมือนในเอกชน นอกจากนั้นก่อนจะคำนวณเวลาที่ใช้ในการปฏิบัติงานแต่ละส่วนราชการจะต้องพิจารณาปริมาณงาน ลักษณะงานที่ปฏิบัติว่ามีความสอดคล้องกับภารกิจของหน่วยงานหรือไม่ เพราะในบางครั้งอาจเป็นไปได้ว่างานที่ปฏิบัติอยู่ในปัจจุบันมีลักษณะเป็นงานโครงการพิเศษ หรืองานของหน่วยงานอื่น ก็มีความจำเป็นต้องมาใช้ประกอบการพิจารณาด้วย

๓.๕ การวิเคราะห์ผลงานที่ผ่านมาเพื่อประกอบการกำหนดกรอบอัตรากำลังเป็นการนำผลลัพธ์ที่พึงประสงค์ของแต่ละส่วนราชการและพันธกิจขององค์กรมายึดโยงกับจำนวนกรอบอัตรากำลังที่ต้องใช้สำหรับการสร้างผลลัพธ์ที่พึงประสงค์ให้ได้ตามเป้าหมาย โดยสมมติฐานที่ว่า หากผลงานที่ผ่านมาเปรียบเทียบกับผลงานในปัจจุบันและในอนาคตมีความแตกต่างกันอย่างมีนัยสำคัญ อาจต้องมีการพิจารณาแนวทางในการกำหนด/เกลี่ยอัตรากำลังใหม่ เพื่อให้เกิดการทำงานที่มีประสิทธิภาพและสนับสนุนการทำงานตามภารกิจของส่วนราชการและองค์กรอย่างสูงสุด

๓.๖ การวิเคราะห์ข้อมูลจากความคิดเห็นแบบ ๓๖๐ องศา เป็นการสอบถามความคิดเห็นจากผู้มีส่วนได้ส่วนเสียหรือนำประเด็นต่างๆ อย่างเรื่องการบริหารงาน งบประมาณ คน มาพิจารณาอย่างน้อยใน ๓ ประเด็น ดังนี้

๓.๖.๑ เรื่องพื้นที่และการจัดโครงสร้างองค์กร เนื่องจากการจัดโครงสร้างองค์กรและการแบ่งงานในพื้นที่นั้นจะมีผลต่อการกำหนดกรอบอัตรากำลังเป็นอย่างมาก เช่น หากกำหนดโครงสร้างที่มากเกินไปจะทำให้เกิดตำแหน่งงานขึ้นตามมาอีกไม่ว่าจะเป็นงานหัวหน้าฝ่าย งานธุรการ สารบรรณ และบริหารทั่วไป ในส่วนราชการนั้น ซึ่งอาจมีความจำเป็นต้องทบทวนว่าการกำหนดโครงสร้างในปัจจุบันของแต่ละส่วนราชการนั้นมีความเหมาะสมมากน้อยเพียงใด

๓.๖.๒ เรื่องการเกษียณอายุราชการ เนื่องจากหลายๆ ส่วนราชการในปัจจุบันมีข้าราชการผู้สูงอายุจำนวนมาก ดังนั้น อาจต้องมีการพิจารณาถึงการเตรียมงานเรื่องกรอบอัตรากำลังที่จะรองรับการเกษียณอายุของข้าราชการ ทั้งนี้ ไม่ว่าจะเป็นการถ่ายทอดองค์ความรู้ การปรับตำแหน่งที่เหมาะสมขึ้นทดแทนตำแหน่งที่จะเกษียณอายุไป เป็นต้น

๓.๖.๓ ความคิดเห็นของผู้มีส่วนได้ส่วนเสีย เป็นการสอบถามจากเจ้าหน้าที่ภายในส่วนราชการ และผู้ที่มีส่วนเกี่ยวข้องกับส่วนราชการนั้นๆ ผ่านการส่งแบบสอบถามหรือการสัมภาษณ์ซึ่งมุมมองต่างๆ อาจทำให้การกำหนดกรอบอัตรากำลังเป็นไปอย่างมีประสิทธิภาพมากขึ้น

๓.๗ การพิจารณาเปรียบเทียบกับกรอบอัตรากำลังขององค์กรอื่นๆ กระบวนการนี้เป็นกระบวนการนำข้อมูลของอัตรากำลังในหน่วยงานที่มีลักษณะงานใกล้เคียงกัน เช่น การเปรียบเทียบจำนวนกรอบอัตรากำลังของงานการเจ้าหน้าที่ในองค์การบริหารส่วนตำบล ก. และงานการเจ้าหน้าที่ในองค์การบริหารส่วนตำบล ข. ซึ่งมีหน้าที่รับผิดชอบคล้ายกัน โดยสมมติฐานที่ว่าแนวโน้มของการใช้อัตรากำลังของแต่ละองค์กรในลักษณะงานและปริมาณงานแบบเดียวกันน่าจะมีจำนวนและการกำหนดตำแหน่งคล้ายคลึงกันได้

๓.๘ ให้องค์กรปกครองส่วนท้องถิ่นมีแผนการพัฒนาข้าราชการหรือพนักงานส่วนท้องถิ่นทุกคน โดยต้องได้รับการพัฒนาความรู้ความสามารถอย่างน้อยปีละ ๑ ครั้ง

การวิเคราะห์ข้อมูลเพื่อกำหนดกรอบอัตรากำลังไม่มุ่งเน้นในการเพิ่ม เกลี้ย หรือลดจำนวนกรอบอัตรากำลังเป็นสำคัญ แต่มีจุดมุ่งหมายเพื่อให้ส่วนราชการมีแนวทางในการพิจารณากำหนดกรอบอัตรากำลังที่เป็นระบบมากขึ้น นอกจากนี้ยังมีจุดมุ่งเน้นให้ส่วนราชการพิจารณากำหนดตำแหน่งที่เหมาะสม (Right Jobs) มากกว่าการเพิ่ม/ลดจำนวนตำแหน่ง ตัวอย่างเช่น การวิเคราะห์ต้นทุนค่าใช้จ่ายแล้วพบว่า การกำหนดกรอบตำแหน่งในประเภททั่วไปอาจมีความเหมาะสมน้อยกว่าการกำหนดตำแหน่งประเภทวิชาการในบางลักษณะงาน ทั้งๆ ที่ใช้ต้นทุนที่ไม่แตกต่างกันมาก รวมถึงในการพิจารณาที่กระบวนการทำงานก็พบว่า เป็นลักษณะงานในเชิงการวิเคราะห์ในสายอาชีพมากกว่างานในเชิงปฏิบัติงาน และส่วนราชการอื่นก็กำหนดตำแหน่งในงานลักษณะนี้เป็นตำแหน่งประเภทวิชาการ ถ้าเกิดกรณีเช่นนี้ก็น่าจะมีเหตุผลเพียงพอที่จะกำหนดกรอบอัตรกำลังในลักษณะงานนี้เป็นตำแหน่งประเภทวิชาการ โดยไม่ได้เพิ่มจำนวนตำแหน่งของส่วนราชการเลย โดยสรุปอาจกล่าวได้ว่า กรอบแนวคิดการวิเคราะห์อัตรากำลัง (Effective Man Power Planning Framework) นี้จะเป็นแนวทางให้ส่วนราชการสามารถมีข้อมูลเชิงวิเคราะห์อย่างเพียงพอในการที่จะอธิบายเหตุผลเชิงวิชาการสำหรับการวางแผนกรอบอัตรกำลังที่เหมาะสมตามภารกิจงานของแต่ละส่วนราชการ นอกจากนี้การรวบรวมข้อมูลโดยวิธีการดังกล่าวจะทำให้ส่วนราชการ สามารถนำข้อมูลเหล่านี้ไปใช้ประโยชน์ในเรื่องอื่นๆ เช่น

- การใช้ข้อมูลที่หลากหลายจะทำให้เกิดการยอมรับได้มากกว่าโดยเปรียบเทียบหากจะต้องมีการเกลี้ยอัตรากำลังระหว่างหน่วยงาน

- การจัดทำกระบวนการจริง (Work process) จะทำให้ได้เวลามาตรฐานที่จะสามารถนำไปใช้วัดประสิทธิภาพในการทำงานของบุคคลได้อย่างถูกต้อง รวมถึงในระยะยาวส่วนราชการสามารถนำผลการจัดทำกระบวนการและเวลามาตรฐานนี้ไปวิเคราะห์เพื่อการปรับปรุงกระบวนการ (Process Re-engineer) อันจะนำไปสู่การใช้อัตรากำลังที่เหมาะสมและมีประสิทธิภาพมากขึ้น

- การเก็บข้อมูลผลงาน จะทำให้สามารถพยากรณ์แนวโน้มของภาระงาน ซึ่งจะเป็นประโยชน์ในอนาคตต่อส่วนราชการในการเตรียมทรัพยากรศาสตร์ในการทำงาน เพื่อรองรับภารกิจที่จะเพิ่ม/ลดลง

การคิดปริมาณงานแต่ละส่วนราชการ

การนำปริมาณที่เกิดขึ้นแต่ละส่วนราชการมาเพื่อวิเคราะห์การกำหนดอัตรากำลัง และการคำนวณระยะเวลาที่เกิดขึ้น โดยองค์การบริหารส่วนตำบลทำสักได้ใช้วิธีคิดจากสูตรการคำนวณหาเวลาปฏิบัติราชการ ดังนี้

จำนวนวันปฏิบัติราชการ ๑ ปี \times ๖ = เวลาปฏิบัติราชการ

แทนค่า ดังนี้ $๒๓๐ \times ๖ = ๑,๓๘๐$ หรือ $๘๒,๘๐๐$ นาที

หมายเหตุ

๑. ๒๓๐ คือ จำนวนวัน ใน ๑ ปี ใช้เวลาปฏิบัติงาน ๒๓๐ วันโดยประมาณ
๒. ๖ คือ ใน ๑ วัน ใช้เวลาปฏิบัติงานราชการ เป็นเวลา ๖ ชั่วโมง
๓. ๑,๓๘๐ คือ จำนวน วัน คูณด้วย จำนวน ชั่วโมง / ๑ ปี ทำงาน ๑,๓๘๐ ชั่วโมง
๔. ๘๒,๘๐๐ คือ ใน ๑ ชั่วโมง มี ๖๐ นาที ดังนั้น $๑,๓๘๐ \times ๖๐$ จะได้ $๘๒,๘๐๐$ นาที

๔. สภาพปัญหาของพื้นที่และความต้องการของประชาชน

จากการสำรวจและวิเคราะห์สภาพปัญหาภายในเขตพื้นที่องค์การบริหารส่วนตำบลทำสัก พบปัญหาและความต้องการของประชาชน ตามแผนพัฒนาท้องถิ่น ๔ ปี ประจำปี ๒๕๖๖ – ๒๕๖๗ โดยแบ่งออกเป็นด้านต่างๆ เพื่อสะดวกในการบริการสาธารณะ แก่ไข และตอบสนองความต้องการของประชาชนได้ตรงประเด็นอย่างแท้จริง ดังนี้

๑. ด้านโครงสร้างพื้นฐาน

๑.๑ ขาดแคลนแหล่งน้ำในการเกษตรและน้ำประปาสำหรับอุปโภค-บริโภคยังไม่เพียงพอเนื่องจากบางพื้นที่ บ้านเรือนอยู่ห่างไกลกัน

๑.๒ ไฟฟ้าส่องสว่างทางและที่สาธารณะยังไม่สามารถดำเนินการครอบคลุมพื้นที่ได้ทั้งหมด

๑.๓ ระบบระบายน้ำยังไม่เพียงพอ

๑.๔ ถนนในตำบลเป็นถนนลูกรัง ถนนลาดยาง และถนนคอนกรีตเสริมเหล็ก ซึ่งบางเส้นมีสภาพชำรุดเป็นหลุม เป็นบ่อ ทำให้การคมนาคม ไม่สะดวก และอาจก่อให้เกิดอันตรายได้

๑.๕ ประชาชนต้องการเส้นทาง ในการสัญจรไปมาเพิ่มมากขึ้น และ อบต. ไม่สามารถดำเนินการได้เนื่องจาก งบประมาณมีไม่เพียงพอ

๒. ด้านเศรษฐกิจและพัฒนากระบวนการผลิตด้านการเกษตรให้มีคุณภาพ

๒.๑ ผลผลิตทางการเกษตร ราคาตกต่ำระยะทางในการขนส่งผลผลิตไกลจากแหล่งรับซื้อ

๒.๒ ขาดแหล่งกักเก็บน้ำเพื่อการเกษตร

๓. ด้านการศึกษา ศาสนา ประเพณี ศิลปวัฒนธรรม และนันทนาการ

๓.๑ การศึกษาสื่อการเรียนการสอนยังไม่เพียงพอ เด็กนักเรียนไม่ได้รับการศึกษาต่อ ในระดับที่สูงกว่าขั้นพื้นฐาน และขาดงบประมาณในการศึกษา ครอบครัวยากจน

๓.๒ ศิลปะ วัฒนธรรม จารีต ประเพณี และภูมิปัญหาท้องถิ่น ถูกลืมเลือนไปมาก

๔. ด้านคุณภาพชีวิต

๔.๑ ประชาชนในพื้นที่บางรายมีที่อยู่อาศัยไม่มั่นคงแข็งแรง

๔.๒ เด็กและผู้สูงอายุบางครอบครัว ผู้สูงอายุอยู่ตามลำพัง และรับภาระในการดูแลเด็ก

๔.๓ การจราจรบนถนนมีเพิ่ม มากขึ้นอาจทำให้เกิดอุบัติเหตุขึ้นได้

๔.๔ มีการทำลายและลักขโมยทรัพย์สินของราชการ

๕. ด้านสาธารณสุข

๕.๑ มีการระบาดของโรคอุบัติใหม่ โรคระบาด โรคติดต่อ

๕.๒ ประชาชนในพื้นที่ป่วยเป็น โรคเรื้อรังแนวโน้มที่เพิ่มขึ้น เช่น เบาหวาน ความดัน

๖. ด้านการบริหารจัดการทรัพยากรธรรมชาติและสิ่งแวดล้อม

๖.๑ องค์การบริหารส่วนตำบลไม่มีการบริหารจัดการขยะ

๖.๒ ปัญหาส่งกลิ่นเหม็นรำคาญจากการเลี้ยงสัตว์

๗. ด้านบุคลากรท้องถิ่น

๗.๑ ประชาชนบางส่วนยังขาด ความรู้เกี่ยวกับระบบการทำงาน ของ อบต.

๗.๒ บุคลากรขององค์การบริหารส่วนตำบลไม่เพียงพอต่อการปฏิบัติหน้าที่ และการให้บริการ

๕. ภารกิจ อำนาจหน้าที่ขององค์กรปกครองส่วนท้องถิ่น

การพัฒนาท้องถิ่นขององค์การบริหารส่วนตำบลท่าสัก เป็นการสร้างความเข้มแข็งของชุมชนในการร่วมคิด ร่วมแก้ไขปัญหา ร่วมสร้าง ร่วมจัดทำส่งเสริมความเข้มแข็งของชุมชนในเขตพื้นที่ขององค์การบริหารส่วนตำบลท่าสัก ให้มีส่วนร่วมในการพัฒนาท้องถิ่นในทุกด้าน การพัฒนาองค์การบริหารส่วนตำบลท่าสัก จะสมบูรณ์ได้จำเป็นต้องอาศัยความร่วมมือของชุมชนในพื้นที่เกิดความตระหนักร่วมกันแก้ไขปัญหาและความเข้าใจในแนวทางแก้ไขปัญหากันอย่างจริงจัง องค์การบริหารส่วนตำบลท่าสัก ยังได้เน้นให้คนเป็นศูนย์กลางของการพัฒนาในทุกกลุ่มทุกวัยของประชากร นอกจากนั้นยังได้เน้นการส่งเสริม และสนับสนุนให้การศึกษาเด็กก่อนวัยเรียนและพัฒนาเยาวชนให้พร้อมที่จะเป็นบุคลากรที่มีคุณภาพโดยยึดกรอบแนวทาง ในการจัดระเบียบการศึกษา ส่วนด้านพัฒนาอาชีพนั้น จะเน้นพัฒนาเศรษฐกิจชุมชนพึ่งตนเองในท้องถิ่น และยังจัดให้ตั้งเศรษฐกิจแบบพอเพียงโดยส่วนรวม

การวิเคราะห์ภารกิจ อำนาจหน้าที่ตามยุทธศาสตร์การพัฒนาขององค์การบริหารส่วนตำบล ตามพระราชบัญญัติสภาตำบลและองค์การบริหารส่วนตำบล พ.ศ. ๒๕๓๗ และที่แก้ไขเพิ่มเติมถึงปัจจุบัน ตามพระราชบัญญัติกำหนดแผนและขั้นตอนการกระจายอำนาจให้องค์กรปกครองส่วนท้องถิ่น พ.ศ. ๒๕๔๒ และรวบรวมกฎหมายอื่นขององค์การบริหารส่วนตำบลใช้เทคนิค SWOT เข้ามาช่วย ทั้งนี้เพื่อให้ทราบว่าองค์การบริหารส่วนตำบลมีอำนาจหน้าที่ที่จะเข้าไปดำเนินการแก้ไขปัญหาในเขตพื้นที่ให้ตรงกับความต้องการของประชาชนได้อย่างไร โดยวิเคราะห์จุดแข็ง จุดอ่อน โอกาส ภัยคุกคาม ในการดำเนินการตามภารกิจตามหลัก SWOT องค์การบริหารส่วนตำบลท่าสัก กำหนดวิธีการดำเนินการตามภารกิจสอดคล้องกับแผนพัฒนาเศรษฐกิจและสังคมแห่งชาติ แผนพัฒนาจังหวัด แผนพัฒนาอำเภอ แผนพัฒนาตำบล นโยบายของรัฐบาล และนโยบายของผู้บริหารท้องถิ่น ทั้งนี้สามารถวิเคราะห์ภารกิจให้ตรงกับสภาพปัญหาโดยสามารถกำหนดแบ่งภารกิจได้เป็น ๗ ด้าน ซึ่งภารกิจดังกล่าวถูกกำหนดอยู่ในพระราชบัญญัติสภาตำบลและองค์การบริหารส่วนตำบล พ.ศ. ๒๕๓๗ และแก้ไขเพิ่มเติมถึงปัจจุบัน และพระราชบัญญัติกำหนดแผนและขั้นตอนการกระจายอำนาจให้องค์กรปกครองส่วนท้องถิ่น พ.ศ. ๒๕๔๒ ดังนี้

๕.๑ ด้านโครงสร้างพื้นฐาน มีภารกิจที่เกี่ยวข้อง ดังนี้

- (๑) จัดให้มีและบำรุงรักษาทางน้ำและทางบก
- (๒) ให้มีน้ำเพื่อการอุปโภค บริโภค และการเกษตร
- (๓) ให้มีและบำรุงการไฟฟ้าหรือแสงสว่างโดยวิธีอื่น
- (๔) ให้มีและบำรุงรักษาทางระบายน้ำ

(๕) การสาธารณสุขโรคและการก่อสร้างอื่นๆ

(๖) การสาธารณสุขการ

๕.๒ ด้านส่งเสริมคุณภาพชีวิต มีภารกิจที่เกี่ยวข้อง ดังนี้

(๑) ส่งเสริมการพัฒนาสตรี เด็ก เยาวชน ผู้สูงอายุ และผู้พิการ

(๒) ป้องกันโรคและระงับโรคติดต่อ

(๓) ให้มีและบำรุงสถานที่ประชุม การกีฬาการพักผ่อนหย่อนใจและสวนสาธารณะ

(๔) การสังคมสงเคราะห์ และการพัฒนาคุณภาพชีวิตเด็ก สตรี คนชรา และผู้ด้อยโอกาส

(๕) การปรับปรุงแหล่งชุมชนแออัดและการจัดการเกี่ยวกับที่อยู่อาศัย

(๖) การส่งเสริมประชาธิปไตย ความเสมอภาค และสิทธิเสรีภาพของประชาชน

(๗) การสาธารณสุข การอนามัยครอบครัวและการรักษาพยาบาล

๕.๓ ด้านการจัดระเบียบชุมชน สังคม และการรักษาความสงบเรียบร้อย มีภารกิจที่เกี่ยวข้อง ดังนี้

(๑) การป้องกันและบรรเทาสาธารณภัย

(๒) การคุ้มครองดูแลและรักษาทรัพย์สินอันเป็นสาธารณสมบัติของแผ่นดิน

(๓) การผังเมือง

(๔) จัดให้มีที่จอดรถ

(๕) การรักษาความสะอาดและความเป็นระเบียบเรียบร้อยของบ้านเมือง

(๖) การควบคุมอาคาร

๕.๔ ด้านการวางแผน การส่งเสริมการลงทุน พาณิชยกรรมและการท่องเที่ยว มีภารกิจที่เกี่ยวข้อง

ดังนี้

(๑) ส่งเสริมให้มีอุตสาหกรรมในครอบครัว

(๒) ให้มีและส่งเสริมกลุ่มเกษตรกร และกิจการสหกรณ์

(๓) บำรุงและส่งเสริมการประกอบอาชีพของราษฎร

(๔) ให้มีตลาด

(๕) การท่องเที่ยว

(๖) กิจการเกี่ยวกับการพาณิชย์

(๗) การส่งเสริม การฝึกและประกอบอาชีพ

(๘) การพาณิชย์กรรมและการส่งเสริมการลงทุน

๕.๕ ด้านการบริหารจัดการและการอนุรักษ์ทรัพยากรธรรมชาติและสิ่งแวดล้อม มีภารกิจที่เกี่ยวข้อง ดังนี้

(๑) คุ้มครอง ดูแล และบำรุงรักษาทรัพยากรธรรมชาติและสิ่งแวดล้อม

(๒) รักษาความสะอาดของถนน ทางน้ำ ทางเดิน และที่สาธารณะ รวมทั้งกำจัดมูลฝอย และสิ่ง

ปฏิกูล

(๓) การจัดการสิ่งแวดล้อมและมลพิษต่าง ๆ

๕.๖ ด้านการศาสนา ศิลปวัฒนธรรม จารีตประเพณี และภูมิปัญญาท้องถิ่น มีภารกิจที่เกี่ยวข้อง

ดังนี้

(๑) บำรุงรักษาศิลปะ จารีตประเพณี ภูมิปัญญาท้องถิ่น และวัฒนธรรมอันดีของท้องถิ่น

(๒) ส่งเสริมการศึกษา ศาสนา และวัฒนธรรม

(๓) การจัดการศึกษา

(๔) การส่งเสริมการกีฬา จารีตประเพณี และวัฒนธรรมอันดีงามของท้องถิ่น

๕.๗ ด้านการบริหารจัดการและกาสนับสนุนการปฏิบัติการกิจของส่วนราชการและองค์กรปกครองส่วนท้องถิ่น มีภารกิจที่เกี่ยวข้อง ดังนี้

(๑) สนับสนุนสภาตำบลและองค์กรปกครองส่วนท้องถิ่นอื่นในการพัฒนาท้องถิ่น

(๒) ปฏิบัติหน้าที่อื่นตามที่ทางราชการมอบหมายโดยจัดสรรงบประมาณหรือบุคลากรให้ตามความจำเป็นและสมควร

(๓) ส่งเสริมการมีส่วนร่วมของราษฎร ในการมีมาตรการป้องกัน

(๔) การประสานและให้ความร่วมมือในการปฏิบัติหน้าที่ขององค์กรปกครองส่วนท้องถิ่น

(๕) การสร้างและบำรุงรักษาทางบกและทางน้ำที่เชื่อมต่อระหว่างองค์กรปกครองส่วนท้องถิ่น

อื่น

ภารกิจทั้ง ๗ ด้าน ตามที่กฎหมายกำหนดได้ให้อำนาจขององค์การบริหารส่วนตำบลดำเนินการและให้วิเคราะห์ว่าภารกิจดังกล่าวจะสามารถดำเนินการแก้ไขปัญหาต่างๆ ขององค์การบริหารส่วนตำบลทำสักได้เป็นอย่างดี มีประสิทธิภาพและประสิทธิผล โดยคำนึงถึงความต้องการของประชาชนในเขตพื้นที่ประกอบด้วย การดำเนินการขององค์การบริหารส่วนตำบลซึ่งจะต้องเป็นการสอดคล้องกับแผนพัฒนาเศรษฐกิจและสังคมแห่งชาติ แผนพัฒนาจังหวัด แผนพัฒนาอำเภอ แผนพัฒนาตำบล นโยบายของรัฐบาล และนโยบายของผู้บริหารองค์การบริหารส่วนตำบลทำสักเป็นสำคัญ

องค์การบริหารส่วนตำบลทำสัก ได้นำข้อมูลตามภารกิจดังกล่าวมาวิเคราะห์ SWOT เพื่อหาจุดอ่อน จุดแข็ง โอกาส และอุปสรรค เพื่อหาแนวทางในการพัฒนาพัฒนาท้องถิ่นให้ดียิ่งขึ้น ดังนี้

๑. จุดแข็ง S : Strength

๑.๑ ประชาชน ผู้นำชุมชน มีความพร้อมที่จะให้ความร่วมมือกับทางราชการในการพัฒนาท้องถิ่นของตนเอง

๑.๒ ชุมชนได้รับการบริการสาธารณสุขด้านโครงสร้างพื้นฐาน ตามบริบทของสภาพพื้นที่ของแต่ละหมู่บ้าน

๑.๓ ประชาชนยังยึดมั่นในขนบธรรมเนียมประเพณีและวัฒนธรรมท้องถิ่น มีความรักความสามัคคี และช่วยเหลือเกื้อกูลกัน

๑.๔ มีแม่น้ำน่านไหลผ่าน ถือเป็นแม่น้ำสายหลักสำหรับการอุปโภค และบริโภค

๑.๕ ประชากรส่วนใหญ่ประกอบอาชีพเกษตรกรรม ผลผลิตที่สำคัญคือ ข้าว อ้อย ข้าวโพด

๑.๖ มีการประสานงานกับหน่วยงานราชการต่าง ๆ

๑.๗ มีความสงบไม่ค่อยมีปัญหา ด้านความปลอดภัยและมลพิษ

๑.๘ มีภูมิปัญญาท้องถิ่นที่หลากหลาย

๒. จุดอ่อน W : Weakness

๒.๑ งบประมาณมีจำกัดไม่เพียงพอต่อการพัฒนา

๒.๒ ประชาชนไม่สามารถรวมกลุ่มเพื่อดำเนินการเศรษฐกิจชุมชนในรูปของกลุ่มอาชีพที่เข้มแข็งได้

๒.๓ ขาดแหล่งกักเก็บน้ำเพื่อการอุปโภค บริโภคและเพื่อการเกษตร

๒.๔ ปัญหาหนี้สินของเกษตรกร

๒.๕ บุคลากรในการปฏิบัติหน้าที่ที่มีความรู้ความสามารถเฉพาะตำแหน่งในหน้าที่โดยตรงมีไม่เพียงพอ เช่น เจ้าหน้าที่รับผิดชอบด้านการป้องกันและบรรเทาสาธารณภัย บุคลากรสาธารณสุข เป็นต้น

๓. โอกาส O : Opportunity

๓.๑ นโยบายการบริหารงานของรัฐบาลและจังหวัดเอื้อต่อการพัฒนาขององค์กรปกครองส่วนท้องถิ่น และประชาชนเข้ามามีส่วนร่วมในการพัฒนาพื้นที่

๓.๒ พระราชบัญญัติสภาพัฒนาการและองค์การบริหารส่วนตำบล พ.ศ. ๒๕๓๗ และแก้ไขเพิ่มเติมถึงปัจจุบัน ได้กำหนดอำนาจหน้าที่ของท้องถิ่นไว้อย่างชัดเจน

๓.๓ พระราชบัญญัติกำหนดแผนและขั้นตอนการกระจายอำนาจให้แก่องค์กรปกครองส่วนท้องถิ่น พ.ศ. ๒๕๔๕ ได้กำหนดการถ่ายโอนภารกิจ อำนาจหน้าที่ในการให้บริการสาธารณะให้องค์กรปกครองส่วนท้องถิ่น

๓.๔ มีเส้นทางในการคมนาคมที่สะดวกและสามารถเชื่อมต่อกับพื้นที่องค์กรปกครองส่วนท้องถิ่นได้หลายเส้นทาง

๔. อุปสรรค T : Threat

๔.๑ งบประมาณที่ได้รับจากส่วนกลางไม่เพียงพอต่อการบริหารงาน

๔.๒ กฎหมายและระเบียบต่างๆ ในการปฏิบัติงานทำให้ขาดความคล่องตัวในการบริหารงาน

๔.๓ การพัฒนาบางด้านต้องเป็นไปตามกฎหมาย จึงไม่สามารถดำเนินการแก้ไขปัญหาได้ต้องอาศัยความเสียสละของชุมชน ซึ่งบางครั้งทำได้ยาก

๔.๔ ผลของสถานะเศรษฐกิจ ทำให้ประชาชนไม่ให้ความสนใจต่อกิจกรรมเนื่องจากต้องห่วงใยภาระปากท้องของครอบครัว

๖. ภารกิจหลัก และภารกิจรอง ที่องค์กรปกครองส่วนท้องถิ่นจะดำเนินการ

ภารกิจหลัก

๑. ด้านการปรับปรุงโครงสร้างพื้นฐาน
๒. ด้านการส่งเสริมคุณภาพชีวิต
๓. ด้านการจัดระเบียบชุมชน สังคม และการรักษาความสงบเรียบร้อย
๔. ด้านการอนุรักษ์ทรัพยากรธรรมชาติและสิ่งแวดล้อม
๕. ด้านการพัฒนาการเมืองและการบริหาร
๖. ด้านการส่งเสริมการศึกษา
๗. ด้านการป้องกันและบรรเทาสาธารณภัย

ภารกิจรอง

๑. การฟื้นฟูวัฒนธรรมและส่งเสริมประเพณีท้องถิ่น
๒. การสนับสนุนและส่งเสริมศักยภาพกลุ่มอาชีพ
๓. การส่งเสริมงานเกษตรและการประกอบอาชีพทางการเกษตร
๔. ด้านการวางแผนการส่งเสริมการลงทุน

๗. สรุปปัญหาและแนวทางในการกำหนดโครงสร้างส่วนราชการและกรอบอัตรากำลัง

องค์การบริหารส่วนตำบลท่าสัก กำหนดโครงสร้างส่วนราชการ ออกเป็น ๗ ส่วนราชการ ได้แก่ สำนักปลัดองค์การบริหารส่วนตำบล กองคลัง กองช่าง กองการศึกษา ศาสนา และวัฒนธรรม กองสวัสดิการสังคม กองส่งเสริมการเกษตร และหน่วยตรวจสอบภายใน โดยกำหนดกรอบอัตรากำลังจำนวนทั้งสิ้น ๕๖ อัตรา เนื่องจากที่ผ่านมามีองค์การบริหารส่วนตำบลท่าสัก มีภารกิจ อำนาจหน้าที่ ความรับผิดชอบ และปริมาณที่เพิ่มมากขึ้นและจำนวนบุคลากรที่มีอยู่ไม่เพียงพอต่อการปฏิบัติงานให้สำเร็จลุล่วงได้อย่างมี

ประสิทธิภาพและประสิทธิผล และตามหนังสือสำนักงาน ก.จ. ก.ท. และ ก.อบต. ที่ มท ๐๘๐๙.๒/ว๓๖ ลงวันที่ ๑๐ มีนาคม ๒๕๖๖ เรื่อง การจัดทำแผนอัตรากำลัง ๓ ปี ประจำปีงบประมาณ พ.ศ. ๒๕๖๗ – ๒๕๖๙ ได้กำหนดให้ศูนย์พัฒนาเด็กเล็กทุกแห่งกำหนดตำแหน่งผู้อำนวยการศูนย์พัฒนาเด็กเล็ก จำนวน ๑ อัตรา และจะสามารถสรรหาผู้ดำรงตำแหน่งได้ก็ต่อเมื่อได้รับการจัดสรรอัตรากำลังและงบประมาณจากสำนักงบประมาณ หรือกรมส่งเสริมการปกครองท้องถิ่น แล้วแต่กรณี ดังนั้น จึงมีความจำเป็นในการขอปรับปรุงโครงสร้างส่วนราชการ หรือการขอกำหนดตำแหน่งเพิ่มใหม่เพื่อรองรับภารกิจ อำนาจหน้าที่ ความรับผิดชอบ และปริมาณงานที่เพิ่มสูงขึ้น และเพื่อเป็นการแก้ไขปัญหาการบริหารงานของกองการศึกษา ศาสนา และวัฒนธรรม ให้มีประสิทธิภาพประสิทธิผลต่อไปจำนวนบุคลากรที่มีอยู่เพียงพอต่อการปฏิบัติงานให้สำเร็จลุล่วงได้อย่างมีประสิทธิภาพและประสิทธิผล

๘. โครงสร้างการกำหนดส่วนราชการ

๘.๑ โครงสร้าง

จากการที่องค์การบริหารส่วนตำบลท่าสัก ได้กำหนดภารกิจหลักและภารกิจรองที่จะดำเนินการดังกล่าว โดยองค์การบริหารส่วนตำบลท่าสักได้กำหนดตำแหน่งของพนักงานส่วนตำบล พนักงานครูองค์การบริหารส่วนตำบล ลูกจ้างประจำ และพนักงานจ้าง ให้ตรงกับภารกิจดังกล่าว และจากสภาพปัญหาขององค์การบริหารส่วนตำบลท่าสัก มีภารกิจ อำนาจหน้าที่ที่จะต้องดำเนินการแก้ไขปัญหาดังกล่าวภายใต้อำนาจหน้าที่ที่กำหนดไว้ใน พระราชบัญญัติสภาตำบลและองค์การบริหารส่วนตำบล พ.ศ. ๒๕๓๗ และที่แก้ไขเพิ่มเติมถึงปัจจุบัน และตาม พระราชบัญญัติกำหนดแผนและขั้นตอนการกระจายอำนาจ พ.ศ. ๒๕๔๒ โดยมีการกำหนดโครงสร้างส่วนราชการ ตามอำนาจหน้าที่ ดังนี้

สำนักงานปลัด มีหน้าที่ความรับผิดชอบเกี่ยวกับงานราชการทั่วไปขององค์การบริหารส่วนตำบล งานเลขานุการของนายกองค์การบริหารส่วนตำบล รองนายกองค์การบริหารส่วนตำบล และเลขานุการนายกองค์การบริหารส่วนตำบล งานกิจการสภาองค์การบริหารส่วนตำบล การบริหารงานบุคคลของพนักงานส่วนตำบล ลูกจ้างประจำ และพนักงานจ้าง งานป้องกันและบรรเทาสาธารณภัย งานรักษาความสงบเรียบร้อย งานจราจร งานวิเทศสัมพันธ์ งานประชาสัมพันธ์ งานส่งเสริมและพัฒนาเทคโนโลยีสารสนเทศ งานนิติกร งานคุ้มครอง ดูแลและบำรุงรักษาทรัพยากรธรรมชาติและงานสิ่งแวดล้อม และงานราชการที่มีได้กำหนดให้เป็นหน้าที่ของ กอง สำนัก หรือส่วนราชการใดในองค์การบริหารส่วนตำบลเป็นการเฉพาะ รวมทั้งกำกับและเร่งรัดการปฏิบัติราชการของส่วนราชการในองค์การบริหารส่วนตำบลให้เป็นไปตามนโยบาย แนวทาง และแผนการปฏิบัติราชการขององค์การบริหารส่วนตำบล งานบริการข้อมูล สถิติ ช่วยเหลือให้คำแนะนำทางวิชาการ งานอื่นๆ ที่เกี่ยวข้องและที่ได้รับมอบหมาย

กองคลัง มีหน้าที่ความรับผิดชอบเกี่ยวกับ งานการจ่ายเงิน การรับเงิน การจัดเก็บภาษี ค่าธรรมเนียม และการพัฒนารายได้ งานสรุปผล สถิติการจัดเก็บภาษี ค่าธรรมเนียม งานนำส่งเงิน การเก็บรักษาเงินและเอกสารทางการเงิน งานการตรวจสอบใบสำคัญ ฎีกาทุกประเภท งานการจัดทำบัญชี งานตรวจสอบบัญชี ทุกประเภท งานเกี่ยวกับเงินเดือน ค่าจ้าง ค่าตอบแทน เงินบำเหน็จ บำนาญ และเงินอื่นๆ งานจัดทำหรือช่วยจัดทำงบประมาณและเงินนอกงบประมาณ งานเกี่ยวกับสถานะการเงินการคลัง งานจัดสรรเงินต่างๆ งานทะเบียนควบคุมเงินรายได้และรายจ่ายต่างๆ งานควบคุมการเบิกจ่ายเงิน งานทำงบทดลองประจำปี และประจำปี งานเกี่ยวกับการจัดซื้อ จัดจ้าง จัดหา งานทะเบียนคุม งานการจำหน่ายพัสดุ ครุภัณฑ์ และทรัพย์สินต่างๆ งานเกี่ยวกับเงินประกันสัญญาทุกประเภท งานบริการข้อมูล สถิติ ช่วยเหลือให้คำแนะนำทางวิชาการ ด้านการเงิน การคลัง การบัญชี การพัสดุและทรัพย์สิน งานอื่นๆ ที่เกี่ยวข้องและที่ได้รับมอบหมาย

กองช่าง มีหน้าที่ความรับผิดชอบเกี่ยวกับ งานสำรวจ งานออกแบบและเขียนแบบ งานประมาณราคา งานจัดทำราคากลาง งานจัดทำข้อมูลทางด้านวิศวกรรมต่างๆ งานจัดเก็บและทดสอบคุณภาพวัสดุ งานจัดทำทะเบียนประวัติโครงสร้างพื้นฐาน อาคาร สะพาน คลอง แหล่งน้ำ งานติดตั้งซ่อมบำรุงระบบไฟส่องสว่างและไฟสัญญาณจราจร งานปรับปรุงภูมิทัศน์ งานผังเมืองตามพระราชบัญญัติการผังเมือง งานการควบคุมอาคารตามระเบียบกฎหมาย งานตรวจสอบการก่อสร้าง งานการจัดทำแผนปฏิบัติงานการก่อสร้างและซ่อมบำรุงประจำปี งานควบคุมการก่อสร้างและซ่อมบำรุง งานจัดทำประวัติ ติดตาม ควบคุม การปฏิบัติงานเครื่องจักรกล งานจัดทำทะเบียนประวัติการใช้เครื่องจักรกลและยานพาหนะ งานแผนการบำรุงรักษาเครื่องจักรกลและยานพาหนะ งานเกี่ยวกับการประปา งานเกี่ยวกับช่างสุขาภิบาล งานช่วยเหลือสนับสนุนเครื่องจักรกล งานช่วยเหลือสนับสนุนการป้องกันและบรรเทาสาธารณภัย งานช่วยเหลือสนับสนุนด้านทรัพยากรธรรมชาติและสิ่งแวดล้อม งานจัดทำทะเบียนควบคุมการจัดซื้อ เก็บรักษา การเบิกจ่ายวัสดุ อุปกรณ์ อะไหล่ น้ำมันเชื้อเพลิง งานบริการข้อมูล สถิติ ช่วยเหลือให้คำแนะนำทางวิชาการด้านวิศวกรรมต่างๆ งานอื่นๆ ที่เกี่ยวข้องและที่ได้รับมอบหมาย

กองการศึกษา ศาสนา และวัฒนธรรม มีหน้าที่ความรับผิดชอบเกี่ยวกับ งานบริหารการศึกษา งานพัฒนาการศึกษา ทั้งการศึกษา ในระบบการศึกษา การศึกษานอกระบบการศึกษา และการศึกษาตามอัธยาศัย เช่น การจัดการศึกษาปฐมวัย อนุบาลศึกษา ประถมศึกษา มัธยมศึกษาและอาชีวศึกษา งานบริหารวิชาการด้านการศึกษา งานโรงเรียน งานกิจการนักเรียน งานการศึกษาปฐมวัย งานขยายโอกาสทางการศึกษา งานฝึกและส่งเสริมอาชีพ งานห้องสมุด งานพิพิธภัณฑ์ งานเครือข่ายทางการศึกษา งานศึกษานิเทศก์ งานส่งเสริมคุณภาพและมาตรฐานหลักสูตร งานพัฒนาสื่อเทคโนโลยีและนวัตกรรมทางการศึกษา งานการศาสนา งานบำรุงศิลปะ จารีตประเพณี ภูมิปัญญาท้องถิ่น และวัฒนธรรมอันดีของท้องถิ่น งานการกีฬาและนันทนาการ งานกิจกรรมเด็กและเยาวชน และการศึกษานอกโรงเรียน งานศูนย์พัฒนาเด็กเล็ก งานส่งเสริมสวัสดิการ สวัสดิภาพและกองทุนเพื่อการศึกษา งานบริหารงานบุคคลของพนักงานครู บุคลากรทางการศึกษา ลูกจ้างและพนักงานจ้างสังกัดสถานศึกษา และศูนย์พัฒนาเด็กเล็กกรณียังไม่จัดตั้งกองการเจ้าหน้าที่ งานบริการข้อมูล สถิติ ช่วยเหลือให้คำแนะนำทางวิชาการ งานอื่นๆ ที่เกี่ยวข้องและที่ได้รับมอบหมาย

กองสวัสดิการสังคม มีหน้าที่ความรับผิดชอบเกี่ยวกับ งานจัดทำแผนงานด้านการพัฒนาสังคม ด้านสวัสดิการสังคม และด้านสังคมสงเคราะห์ งานพัฒนาระบบ รูปแบบ มาตรการ และวิธีการพัฒนาสังคม การจัดสวัสดิการสังคม และการสังคมสงเคราะห์ที่สอดคล้องกับสภาพปัญหาและความต้องการของประชาชน งานพัฒนาชุมชน งานสำรวจและจัดตั้งคณะกรรมการชุมชน งานจัดระเบียบชุมชน งานส่งเสริมสนับสนุนการจัดสวัสดิการสังคมแก่ เด็ก สตรี ผู้สูงอายุ ผู้พิการ และผู้ด้อยโอกาส งานฝึกอบรม และเผยแพร่ความรู้เกี่ยวกับการพัฒนาชุมชน งานสังคมสงเคราะห์เด็ก สตรี ผู้สูงอายุ ผู้พิการ ทูพพลภาพ ผู้ด้อยโอกาส ผู้ไร้ที่พึ่ง ผู้ประสบภัย พิบัติต่างๆ งานสงเคราะห์เด็กและเยาวชน ผู้พิการทางร่างกายและสมอง งานสังคมสงเคราะห์เด็กและเยาวชน ผู้ถูกทอดทิ้ง เร่ร่อน ไร้ที่พึ่งพิง ถูกทำร้ายร่างกาย งานส่งเสริมสวัสดิภาพเด็กและเยาวชนที่ประพฤติดันไม่เหมาะสมแก่วัย งานสงเคราะห์ครอบครัวที่ประสบปัญหาความเดือดร้อน และเผยแพร่ความรู้เกี่ยวกับการดำเนินชีวิตในครอบครัว งานด้านจิตวิทยา งานจ่ายเงินเบี้ยยังชีพผู้สูงอายุ ผู้พิการ ฯลฯ งานบริการข้อมูล สถิติ ช่วยเหลือให้คำแนะนำทางวิชาการ งานอื่นๆ ที่เกี่ยวข้องและที่ได้รับมอบหมาย

กองส่งเสริมการเกษตร มีหน้าที่ความรับผิดชอบเกี่ยวกับ งานวิชาการเกษตรกรรม การศึกษา ค้นคว้า ทดลอง และวิเคราะห์วิจัยทางการเกษตร การวิเคราะห์ดิน งานส่งเสริมการเกษตร การเพาะปลูก การปรับปรุงวิธีการผลิต การเก็บรักษาผลผลิตทางการเกษตร พืชไร่ พืชสวน สาธิตการปลูกพืช การปราบศัตรูพืช การใช้ปุ๋ย งานวิเคราะห์วิจัยเพื่อควบคุมพันธุ์พืช การจัดและรักษามาตรฐานพันธุ์พืช การปรับปรุงบำรุงพันธุ์พืช การคัดเลือกพันธุ์พืช การขยายพันธุ์พืช งานจัดหาแหล่งน้ำและพัฒนาระบบชลประทานเพื่อการเกษตร

งานส่งเสริมการแปรรูปผลิตภัณฑ์ทางการเกษตร งานบรรจุภัณฑ์ และร้านสินค้าเกษตรกรรม งานส่งเสริมและพัฒนาระบบสหกรณ์การเกษตร งานวิชาการปศุสัตว์ การศึกษา ค้นคว้า ทดลอง และวิเคราะห์วิจัยทางการปศุสัตว์ งานตรวจสอบควบคุมการเลี้ยงสัตว์ ทั้งด้านสุขภาพ งานป้องกัน ฝ้าระวัง และการบำบัดรักษาโรคระบาดสัตว์ จัดหาชีวภัณฑ์และเวชภัณฑ์เพื่อใช้ในการป้องกันและกำจัดโรคระบาดสัตว์ การกักสัตว์ การปรับปรุงบำรุงพันธุ์ ขยายพันธุ์สัตว์ เพาะพันธุ์สัตว์ การผลิตและการจัดหาเชื้อเพื่อใช้ในการผสมเทียม การอนุบาลสัตว์ สถานพยาบาลสัตว์ งานตรวจสอบควบคุมการฆ่าสัตว์ การแปรรูปผลิตภัณฑ์จากสัตว์ งานส่งเสริมให้เกษตรกรทำการเลี้ยงสัตว์เศรษฐกิจ การกำกับตรวจสอบการลักลอบขนส่ง การค้า การจำหน่ายเนื้อสัตว์ป่าสงวน งานส่งเสริมสนับสนุนการอนุรักษ์ทรัพยากรธรรมชาติและสิ่งแวดล้อม การอนุรักษ์ดิน แหล่งน้ำธรรมชาติ ป่าไม้ งานตามกฎหมายว่าด้วยโรคระบาดสัตว์ กฎหมายว่าด้วยการบำรุงพันธุ์สัตว์ กฎหมายว่าด้วยการควบคุมคุณภาพอาหารสัตว์ กฎหมายว่าด้วยสถานพยาบาลสัตว์ กฎหมายว่าด้วยพิษสุนัขบ้า และกฎหมายอื่นที่เกี่ยวข้อง งานส่งเสริมสนับสนุนวิชาการเกษตรและเทคโนโลยีทางการเกษตร งานศูนย์ถ่ายทอดเทคโนโลยีทางการเกษตร งานฝึกอบรมเผยแพร่ความรู้แก่เกษตรกร งานบริการข้อมูล สถิติ ช่วยเหลือให้คำแนะนำทางวิชาการ งานอื่นๆ ที่เกี่ยวข้องและที่ได้รับมอบหมาย

หน่วยตรวจสอบภายใน มีหน้าที่ความรับผิดชอบเกี่ยวกับ การจัดทำแผนการตรวจสอบภายใน ประจำปี งานการตรวจสอบความถูกต้องและเชื่อถือได้ของเอกสารการเงิน การบัญชี เอกสารการรับการจ่ายเงินทุกประเภท ตรวจสอบการเก็บรักษาหลักฐานการเงิน การบัญชี งานตรวจสอบการสรรหาพัสดุและทรัพย์สิน การเก็บรักษาพัสดุและทรัพย์สิน งานตรวจสอบการทำประโยชน์จากทรัพย์สินขององค์การบริหารส่วนตำบล งานตรวจสอบติดตามและการประเมินผลการดำเนินงานตามแผนงาน โครงการให้เป็นไปตามนโยบาย วัตถุประสงค์ และเป้าหมายที่กำหนดอย่างมีประสิทธิภาพ ประสิทธิผลและประหยัด งานวิเคราะห์และประเมินความมีประสิทธิภาพ ประหยัด คุ่มค่าในการใช้ทรัพยากรของส่วนราชการต่างๆ งานประเมินการควบคุมภายในของหน่วยงานรับตรวจ งานรายงานผลการตรวจสอบภายใน งานบริการข้อมูล สถิติ ช่วยเหลือให้คำแนะนำแนวทางแก้ไข ปรับปรุงการปฏิบัติงานแก่หน่วยรับตรวจและผู้เกี่ยวข้อง งานอื่นๆ ที่เกี่ยวข้องและที่ได้รับมอบหมาย

องค์การบริหารส่วนตำบลท่าสัก ได้กำหนดโครงสร้างส่วนราชการ ดังนี้

โครงสร้างตามแผนอัตรากำลังปัจจุบัน	โครงสร้างตามแผนอัตรากำลังใหม่	หมายเหตุ
๑. สำนักปลัด ๑.๑ ฝ่ายบริหารทั่วไป - งานบริหารงานทั่วไป - งานบริหารงานบุคคล - งานเลือกตั้งและทะเบียนข้อมูล - งานกฎหมายและคดี - งานร้องเรียนร้องทุกข์และอุทธรณ์ - งานข้อบัญญัติและระเบียบ - งานกิจการสภา - งานประชาสัมพันธ์ - งานป้องกันและบรรเทาสาธารณภัย - งานอนามัยและสิ่งแวดล้อม	๑. สำนักปลัด ๑.๑ งานบริหารทั่วไป - งานบริหารงานบุคคล - งานเลือกตั้งและทะเบียนข้อมูล - งานกฎหมายและคดี - งานร้องเรียนร้องทุกข์และอุทธรณ์ - งานข้อบัญญัติและระเบียบ - งานกิจการสภา - งานประชาสัมพันธ์ - งานป้องกันและบรรเทาสาธารณภัย - งานอนามัยและสิ่งแวดล้อม	

โครงสร้างตามแผนอัตรากำลังปัจจุบัน	โครงสร้างตามแผนอัตรากำลังใหม่	หมายเหตุ
<p>- งานส่งเสริมสนับสนุนความเข้มแข็งของชุมชน</p> <p>๑.๒ ฝ่ายนโยบายและแผน</p> <ul style="list-style-type: none"> - งานนโยบายและแผนพัฒนา - งานวิเคราะห์และประสานการจัดทำแผน - งานวิชาการ - งานติดตามผลการดำเนินงานตามแผนและโครงการ 	<p>- งานส่งเสริมสนับสนุนความเข้มแข็งของชุมชน</p> <p>๑.๒ งานนโยบายและแผน</p> <ul style="list-style-type: none"> - งานนโยบายและแผนพัฒนา - งานวิเคราะห์และประสานการจัดทำแผน - งานวิชาการ - งานติดตามผลการดำเนินงานตามแผนและโครงการ 	
<p>๒. กองคลัง</p> <p>๒.๑ ฝ่ายการเงิน</p> <ul style="list-style-type: none"> - งานการเงิน - งานรับเงินเบิกจ่ายเงิน - งานจัดทำฎีกาเบิกจ่ายเงิน - งานเก็บรักษาเงิน - งานบัญชี - งานทะเบียนการคุมเบิกจ่ายเงิน - งานงบการเงินและงบทดลอง - งานแสดงฐานะทางการเงิน - งานควบคุมกิจการค้าและค่าปรับ - งานพัฒนาและจัดเก็บรายได้ - งานภาษีอากร ค่าธรรมเนียมและค่าเช่า - งานพัฒนารายได้ - งานควบคุมกิจการค้าและค่าปรับ <p>๒.๒ ฝ่ายทะเบียนทรัพย์สินและพัสดุ</p> <ul style="list-style-type: none"> - งานทะเบียนทรัพย์สินและแผนที่ภาษี - งานพัสดุ - งานทะเบียนเบิกจ่ายวัสดุครุภัณฑ์ 	<p>๒. กองคลัง</p> <p>๒.๑ งานการเงิน</p> <ul style="list-style-type: none"> - งานรับเงินเบิกจ่ายเงิน - งานจัดทำฎีกาเบิกจ่ายเงิน - งานเก็บรักษาเงิน - งานบัญชี - งานทะเบียนการคุมเบิกจ่ายเงิน - งานงบการเงินและงบทดลอง - งานแสดงฐานะทางการเงิน - งานควบคุมกิจการค้าและค่าปรับ - งานพัฒนาและจัดเก็บรายได้ - งานภาษีอากร ค่าธรรมเนียมและค่าเช่า - งานพัฒนารายได้ - งานควบคุมกิจการค้าและค่าปรับ <p>๒.๒ งานทะเบียนทรัพย์สินและพัสดุ</p> <ul style="list-style-type: none"> - งานทะเบียนทรัพย์สินและแผนที่ภาษี - งานพัสดุ - งานทะเบียนเบิกจ่ายวัสดุครุภัณฑ์ 	
<p>๓. กองช่าง</p> <p>๓.๑ ฝ่ายก่อสร้าง</p> <ul style="list-style-type: none"> - งานก่อสร้างและบูรณะถนน - งานก่อสร้างสะพาน เขื่อนทดน้ำ - งานข้อมูลก่อสร้าง <p>๓.๒ ฝ่ายออกแบบและควบคุมอาคาร</p> <ul style="list-style-type: none"> - งานประเมินราคา - งานควบคุมงานก่อสร้างอาคาร - งานออกแบบและบริการข้อมูล - งานประสานสาธารณูปโภค - งานประสานกิจการประปา 	<p>๓. กองช่าง</p> <p>๓.๑ งานก่อสร้าง</p> <ul style="list-style-type: none"> - งานก่อสร้างและบูรณะถนน - งานก่อสร้างสะพาน เขื่อนทดน้ำ - งานข้อมูลก่อสร้าง <p>๓.๒ งานออกแบบและควบคุมอาคาร</p> <ul style="list-style-type: none"> - งานประเมินราคา - งานควบคุมงานก่อสร้างอาคาร - งานออกแบบและบริการข้อมูล - งานประสานสาธารณูปโภค - งานประสานกิจการประปา 	

โครงสร้างตามแผนอัตรากำลังปัจจุบัน	โครงสร้างตามแผนอัตรากำลังใหม่	หมายเหตุ
<ul style="list-style-type: none"> - งานไฟฟ้าสาธารณะ - งานระบายน้ำ - งานสำรวจและแผนที่ - งานวางผังพัฒนาเมือง - งานควบคุมทางผังเมือง 	<ul style="list-style-type: none"> - งานไฟฟ้าสาธารณะ - งานระบายน้ำ - งานสำรวจและแผนที่ - งานวางผังพัฒนาเมือง - งานควบคุมทางผังเมือง 	
<p>๔. กองการศึกษา ศาสนา และวัฒนธรรม</p> <p>๔.๑ ฝ่ายบริหารการศึกษา</p> <ul style="list-style-type: none"> - งานการเจ้าหน้าที่ - งานวางแผนบุคคลและทะเบียนประวัติ - งานส่งเสริมคุณภาพและมาตรฐานหลักสูตร - งานพัฒนาสื่อเทคโนโลยีและนวัตกรรมทางการศึกษา - งานการศึกษาปฐมวัย สถานศึกษาในสังกัด <ul style="list-style-type: none"> - ศูนย์พัฒนาเด็กเล็กบ้านชำหนึ่ง - ศูนย์พัฒนาเด็กเล็กบ้านเต่าไหเหนือ - ศูนย์พัฒนาเด็กเล็กบ้านชำสอง - ศูนย์พัฒนาเด็กเล็กบ้านชำตง - งานบริหารงานทั่วไป - งานแผนงานและโครงการ - งานธุรการ - งานระบบสารสนเทศ - งานงบประมาณ - งานนิเทศการศึกษา - งานศึกษาค้นคว้าทางวิชาการ - งานวิเคราะห์วิจัยเกี่ยวกับการพัฒนาหลักสูตรกระบวนการเรียนรู้ สื่อ นวัตกรรมและเทคโนโลยีทางการศึกษา - งานติดตามตรวจสอบ และประเมินผล <p>๔.๒ ฝ่ายส่งเสริมการศึกษาศาสนาและวัฒนธรรม</p> <ul style="list-style-type: none"> - งานส่งเสริมการศาสนา - งานอนุรักษ์วัฒนธรรม วิถีชีวิต - งานอนุรักษ์โบราณสถาน โบราณวัตถุ และงานศิลป์ - งานภูมิปัญญาชาวบ้าน - งานปลูกฝังจิตสำนึก - งานประชาสัมพันธ์ 	<p>๔. กองการศึกษา ศาสนา และวัฒนธรรม</p> <p>๔.๑ งานบริหารการศึกษา</p> <ul style="list-style-type: none"> - งานการเจ้าหน้าที่ - งานวางแผนบุคคลและทะเบียนประวัติ - งานส่งเสริมคุณภาพและมาตรฐานหลักสูตร - งานพัฒนาสื่อเทคโนโลยีและนวัตกรรมทางการศึกษา - งานการศึกษาปฐมวัย สถานศึกษาในสังกัด <ul style="list-style-type: none"> - ศูนย์พัฒนาเด็กเล็กบ้านชำหนึ่ง - ศูนย์พัฒนาเด็กเล็กบ้านเต่าไหเหนือ - ศูนย์พัฒนาเด็กเล็กบ้านชำสอง - ศูนย์พัฒนาเด็กเล็กบ้านชำตง - งานบริหารงานทั่วไป - งานแผนงานและโครงการ - งานธุรการ - งานระบบสารสนเทศ - งานงบประมาณ - งานนิเทศการศึกษา - งานศึกษาค้นคว้าทางวิชาการ - งานวิเคราะห์วิจัยเกี่ยวกับการพัฒนาหลักสูตรกระบวนการเรียนรู้ สื่อ นวัตกรรมและเทคโนโลยีทางการศึกษา - งานติดตามตรวจสอบ และประเมินผล <p>๔.๒ งานส่งเสริมการศึกษาศาสนาและวัฒนธรรม</p> <ul style="list-style-type: none"> - งานส่งเสริมการศาสนา - งานอนุรักษ์วัฒนธรรม วิถีชีวิต - งานอนุรักษ์โบราณสถาน โบราณวัตถุ และงานศิลป์ - งานภูมิปัญญาชาวบ้าน - งานปลูกฝังจิตสำนึก - งานประชาสัมพันธ์ 	

โครงสร้างตามแผนอัตรากำลังปัจจุบัน	โครงสร้างตามแผนอัตรากำลังใหม่	หมายเหตุ
๕. กองสวัสดิการสังคม ๕.๑ ฝ่ายสังคมสงเคราะห์ <ul style="list-style-type: none"> - งานบริหารทั่วไป - งานสังคมสงเคราะห์ - งานสวัสดิการเด็ก และเยาวชน - งานสวัสดิการสังคม - งานสงเคราะห์ผู้สูงอายุ/พิการ/สตรี /เด็ก และเยาวชน ๕.๒ ฝ่ายส่งเสริมอาชีพและพัฒนาสตรี <ul style="list-style-type: none"> - งานฝึกอบรมอาชีพ - งานพัฒนาศักยภาพกลุ่มอาชีพ - งานส่งเสริมทุนกลุ่มอาชีพดำเนินการ - งานสวัสดิการและพัฒนาชุมชน - งานส่งเสริมและสนับสนุน 	๕. กองสวัสดิการสังคม ๕.๑ งานสังคมสงเคราะห์ <ul style="list-style-type: none"> - งานบริหารทั่วไป - งานสังคมสงเคราะห์ - งานสวัสดิการเด็ก และเยาวชน - งานสวัสดิการสังคม - งานสงเคราะห์ผู้สูงอายุ/พิการ/สตรี /เด็ก และเยาวชน ๕.๒ งานส่งเสริมอาชีพและพัฒนาสตรี <ul style="list-style-type: none"> - งานฝึกอบรมอาชีพ - งานพัฒนาศักยภาพกลุ่มอาชีพ - งานส่งเสริมทุนกลุ่มอาชีพดำเนินการ - งานสวัสดิการและพัฒนาชุมชน - งานส่งเสริมและสนับสนุน 	
๖. กองส่งเสริมการเกษตร ๖.๑ ฝ่ายส่งเสริมการเกษตร <ul style="list-style-type: none"> - งานวางแผนส่งเสริมการเกษตร - งานวิชาการให้บริการด้านวิชาการ การเกษตร - งานส่งเสริมพืชผักสวนครัวและผลไม้ - งานอนุรักษ์แหล่งน้ำและป่าไม้ - งานป่าไม้และชุมชน - งานขุดลอกแหล่งน้ำ คู คลอง เพื่อ การเกษตร - งานบำบัดน้ำเสีย ๖.๒ ฝ่ายส่งเสริมปศุสัตว์ <ul style="list-style-type: none"> - งานข้อมูลวิชาการ - งานควบคุมและป้องกันโรคระบาด 	๖. กองส่งเสริมการเกษตร ๖.๑ งานส่งเสริมการเกษตร <ul style="list-style-type: none"> - งานวางแผนส่งเสริมการเกษตร - งานวิชาการให้บริการด้านวิชาการ การเกษตร - งานส่งเสริมพืชผักสวนครัวและผลไม้ - งานอนุรักษ์แหล่งน้ำและป่าไม้ - งานป่าไม้และชุมชน - งานขุดลอกแหล่งน้ำ คู คลอง เพื่อ การเกษตร - งานบำบัดน้ำเสีย ๖.๒ งานส่งเสริมปศุสัตว์ <ul style="list-style-type: none"> - งานข้อมูลวิชาการ - งานควบคุมและป้องกันโรคระบาด 	
๗. หน่วยตรวจสอบภายใน - งานตรวจสอบภายใน	๗. หน่วยตรวจสอบภายใน - งานตรวจสอบภายใน	

๘.๒ การวิเคราะห์การกำหนดตำแหน่ง

องค์การบริหารส่วนตำบลท่าสัก ได้วิเคราะห์การกำหนดตำแหน่งจากภารกิจ ปริมาณที่จะดำเนินการในแต่ละส่วนราชการในระยะเวลา ๓ ปีข้างหน้า ซึ่งเป็นการสะท้อนให้เห็นว่าปริมาณงานในแต่ละส่วนราชการมีเท่าใด เพื่อนำมาวิเคราะห์ว่าจะใช้ตำแหน่งประเภทใด สายงานใด จำนวนเท่าใด ในส่วนราชการนั้น จึงจะเหมาะสมกับภารกิจ ปริมาณงาน เพื่อให้คุ้มค่าต่อการใช้จ่ายงบประมาณขององค์การบริหารส่วนตำบลท่าสัก และเพื่อให้การบริหารงานขององค์การบริหารส่วนตำบลท่าสัก เป็นไปอย่างมีประสิทธิภาพ ประสิทธิผล โดยนำผลการวิเคราะห์ตำแหน่งมาบันทึกข้อมูลลงในกรอบอัตรากำลัง ๓ ปี ดังนี้

กรอบอัตรากำลัง ๓ ปี ประจำปีงบประมาณ พ.ศ. ๒๕๖๗ - ๒๕๖๙
องค์การบริหารส่วนตำบลท่าสัก อำเภอพิชัย จังหวัดอุตรดิตถ์

ส่วนราชการ	กรอบ อัตรากำลัง เดิม	กรอบอัตรากำลังตำแหน่งที่คาดว่าจะต้องใช้ในช่วงระยะเวลา ๓ ปีข้างหน้า			อัตรากำลังคน เพิ่ม/ลด			หมายเหตุ
		๒๕๖๗	๒๕๖๘	๒๕๖๙	๒๕๖๗	๒๕๖๘	๒๕๖๙	
ปลัดองค์การบริหารส่วนตำบล (นักบริหารงานท้องถิ่น ระดับกลาง)	๑	๑	๑	๑	-	-	-	ว่างเดิม
สำนักปลัด อบต. (๐๑)								
หัวหน้าสำนักปลัด (นักบริหารงานทั่วไป ระดับต้น)	๑	๑	๑	๑	-	-	-	
นักทรัพยากรบุคคลปฏิบัติการ/ชำนาญการ	๑	๑	๑	๑	-	-	-	
นักวิเคราะห์นโยบายและแผนปฏิบัติการ/ชำนาญการ	๑	๑	๑	๑	-	-	-	
นิติกรปฏิบัติการ/ชำนาญการ	๑	๑	๑	๑	-	-	-	
เจ้าพนักงานธุรการปฏิบัติงาน/ชำนาญงาน	๑	๑	๑	๑	-	-	-	
เจ้าพนักงานป้องกันและบรรเทาสาธารณภัย ปฏิบัติงาน/ชำนาญงาน	๑	๑	๑	๑	-	-	-	
พนักงานจ้างตามภารกิจ								
ขับรถยนต์	๑	๑	๑	๑	-	-	-	
ขับเครื่องจักรกลขนาดเบา (รถบรรทุกน้ำ)	๑	๑	๑	๑	-	-	-	ว่างเดิม
พนักงานจ้างทั่วไป								
(ปฏิบัติหน้าที่นอกราชการ)	๑	๑	๑	๑	-	-	-	
(ปฏิบัติหน้าที่ช่วยงานประชาสัมพันธ์)	๑	๑	๑	๑	-	-	-	ว่างเดิม
(ปฏิบัติหน้าที่คนงานทั่วไป)	๑	๑	๑	๑	-	-	-	ว่างเดิม
กองคลัง (๐๔)								
ผู้อำนวยการกองคลัง (นักบริหารงานการคลัง ระดับต้น)	๑	๑	๑	๑	-	-	-	ว่างเดิม
นักวิชาการเงินและบัญชีปฏิบัติการ/ชำนาญการ	๑	๑	๑	๑	-	-	-	ว่างเดิม
นักวิชาการจัดเก็บรายได้ปฏิบัติการ/ชำนาญการ	๑	๑	๑	๑	-	-	-	ว่างเดิม
เจ้าพนักงานพัสดุปฏิบัติงาน/ชำนาญงาน	๑	๑	๑	๑	-	-	-	
พนักงานจ้างตามภารกิจ								
ผู้ช่วยเจ้าพนักงานการเงินและบัญชี	๑	๑	๑	๑	-	-	-	
ผู้ช่วยเจ้าพนักงานจัดเก็บรายได้	๑	๑	๑	๑	-	-	-	
พนักงานจ้างทั่วไป								
(ปฏิบัติหน้าที่ช่วยเหลืองานสถานีสูบน้ำด้วยไฟฟ้า)	๑	๑	๑	๑	-	-	-	
(ปฏิบัติหน้าที่ช่วยงานพัสดุ)	๑	๑	๑	๑	-	-	-	
(ปฏิบัติหน้าที่คนงานทั่วไป)	๑	๑	๑	๑	-	-	-	ว่างเดิม
กองช่าง (๐๕)								
ผู้อำนวยการกองช่าง (นักบริหารงานช่าง ระดับต้น)	๑	๑	๑	๑	-	-	-	ว่างเดิม
นายช่างโยธาปฏิบัติงาน/ชำนาญงาน	๑	๑	๑	๑	-	-	-	
เจ้าพนักงานธุรการปฏิบัติงาน/ชำนาญงาน	๑	๑	๑	๑	-	-	-	
นายช่างสำรวจปฏิบัติงาน/ชำนาญงาน	๑	๑	๑	๑	-	-	-	ว่างเดิม
นายช่างไฟฟ้าปฏิบัติงาน/ชำนาญงาน	๑	๑	๑	๑	-	-	-	
ลูกจ้างประจำ								
พนักงานสูบน้ำ	๒	๒	๒	๒	-	-	-	

ส่วนราชการ	กรอบ อัตรา กำลัง เดิม	กรอบอัตราตำแหน่งที่คาดว่าจะต้องใช้ในช่วงระยะเวลา ๓ ปีข้างหน้า			อัตรากำลังคน เพิ่ม/ลด			หมายเหตุ
		๒๕๖๗	๒๕๖๘	๒๕๖๙	๒๕๖๗	๒๕๖๘	๒๕๖๙	
พนักงานจ้างตามภารกิจ								
ผู้ช่วยนายช่างโยธา	๑	๑	๑	๑	-	-	-	
ผู้ช่วยนายช่างสำรวจ	๑	๑	๑	๑	-	-	-	
ช่างเครื่องสูบน้ำ	๒	๒	๒	๒	-	-	-	
พนักงานจ้างทั่วไป								
(ปฏิบัติหน้าที่ตัดหญ้าและทำความสะอาด อปต.)	๑	๑	๑	๑	-	-	-	
(ปฏิบัติหน้าที่ช่วยงานไฟฟ้า)	๑	๑	๑	๑	-	-	-	
(ปฏิบัติหน้าที่ช่างเครื่องสูบน้ำ)	๒	๒	๒	๒	-	-	-	ว่างเดิม
กองการศึกษา ศาสนา และวัฒนธรรม (๐๘)								
ผู้อำนวยการกองการศึกษา ศาสนา และวัฒนธรรม (นักบริหารงานการศึกษา ระดับต้น)	๑	๑	๑	๑	-	-	-	ว่างเดิม
ศึกษานิเทศก์	๑	๑	๑	๑	-	-	-	ว่างเดิม
นักวิชาการศึกษาปฏิบัติการ/ชำนาญการ	๑	๑	๑	๑	-	-	-	
ศูนย์พัฒนาเด็กเล็กบ้านชำหนึ่ง								
ผู้อำนวยการศูนย์พัฒนาเด็กเล็ก	-	๑	๑	๑	+๑	-	-	กำหนดเพิ่ม
ครู	๑	๑	๑	๑	-	-	-	
ศูนย์พัฒนาเด็กเล็กบ้านชำสอง								
ผู้อำนวยการศูนย์พัฒนาเด็กเล็ก	-	๑	๑	๑	+๑	-	-	กำหนดเพิ่ม
ครู	๑	๑	๑	๑	-	-	-	
พนักงานจ้างตามภารกิจ								
ผู้ดูแลเด็ก (ทักษะ)	๓	๓	๓	๓	-	-	-	
ศูนย์พัฒนาเด็กเล็กบ้านชำตก								
ผู้อำนวยการศูนย์พัฒนาเด็กเล็ก	-	๑	๑	๑	+๑	-	-	กำหนดเพิ่ม
ครู	๑	๑	๑	๑	-	-	-	
ศูนย์พัฒนาเด็กเล็กบ้านเต่าไหเหนือ								
ผู้อำนวยการศูนย์พัฒนาเด็กเล็ก	-	๑	๑	๑	+๑	-	-	กำหนดเพิ่ม
ครู	๑	๑	๑	๑	-	-	-	
กองสวัสดิการสังคม (๑๑)								
ผู้อำนวยการกองสวัสดิการสังคม (นักบริหารงานสวัสดิการสังคม ระดับต้น)	๑	๑	๑	๑	-	-	-	
นักพัฒนาชุมชนปฏิบัติการ/ชำนาญการ	๑	๑	๑	๑	-	-	-	
พนักงานจ้างตามภารกิจ								
ผู้ช่วยนักพัฒนาชุมชน	๑	๑	๑	๑	-	-	-	
หน่วยตรวจสอบภายใน (๑๒)								
นักวิชาการตรวจสอบภายในปฏิบัติการ/ชำนาญการ	๑	๑	๑	๑	-	-	-	
กองส่งเสริมการเกษตร (๑๔)								
ผู้อำนวยการกองส่งเสริมการเกษตร (นักบริหารงานการเกษตร ระดับต้น)	๑	๑	๑	๑	-	-	-	ว่างเดิม
นักวิชาการเกษตรปฏิบัติการ/ชำนาญการ	๑	๑	๑	๑	-	-	-	ว่างเดิม
รวม	๕๒	๕๖	๕๖	๕๖	+๔	-	-	

๙. ภาวะค่าใช้จ่ายเกี่ยวกับเงินเดือนและประโยชน์ตอบแทนอื่น

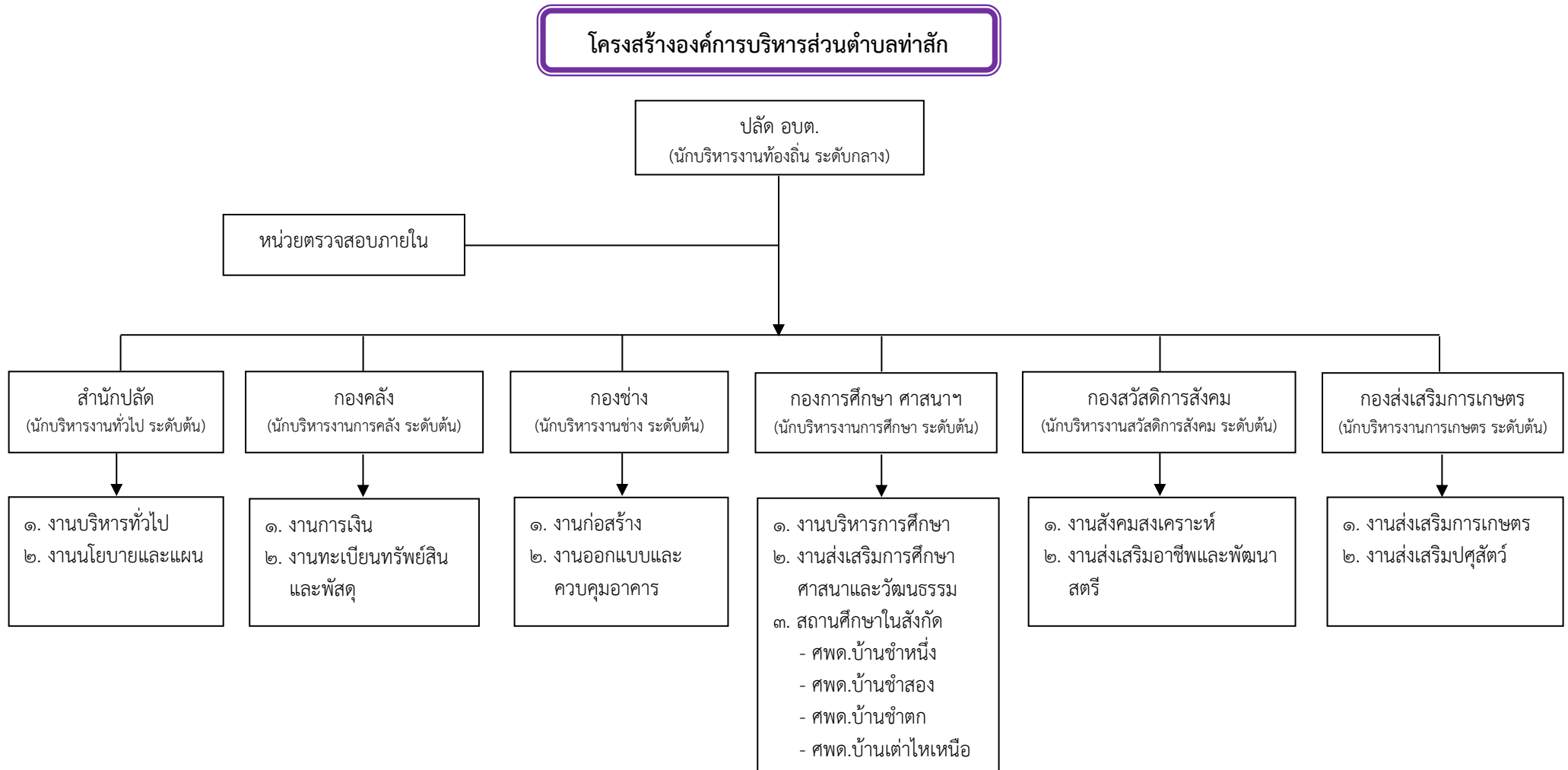
ที่	ชื่อสายงาน	ระดับตำแหน่ง	จำนวนทั้งหมด	จำนวนที่มีอยู่ปัจจุบัน			อัตราตำแหน่งที่คาดว่าจะต้องใช้ในช่วงระยะ ๓ ปีข้างหน้า			อัตรากำลังคน เพิ่ม / ลด			ค่าใช้จ่ายที่เพิ่มขึ้น (๓)			ค่าใช้จ่ายรวม (๔)			หมายเหตุ
				จำนวน (คน)	เงินเดือน (๑)	เงินประจำตำแหน่ง (๒)	๒๕๖๗	๒๕๖๘	๒๕๖๙	๒๕๖๗	๒๕๖๘	๒๕๖๙	๒๕๖๗	๒๕๖๘	๒๕๖๙	๒๕๖๗	๒๕๖๘	๒๕๖๙	
๑	ปลัดองค์การบริหารส่วนตำบล (นักบริหารงานท้องถิ่น)	กลาง	๑	-	๕๔๘,๐๔๐	๑๖๘,๐๐๐	๑	๑	๑	-	-	-	๑๙,๖๘๐	๑๙,๖๘๐	๑๙,๖๘๐	๗๓๕,๗๒๐	๗๕๕,๔๐๐	๗๕๕,๐๘๐	ว่างเต็ม
	สำนักปลัด อบต. (๐๑)																		
๒	หัวหน้าสำนักปลัด (นักบริหารงานทั่วไป)	ต้น	๑	๑	๓๘๒,๕๖๐	๔๒,๐๐๐	๑	๑	๑	-	-	-	๑๓,๔๔๐	๑๓,๓๒๐	๑๓,๓๒๐	๔๓๘,๐๐๐	๔๕๑,๓๒๐	๔๖๔,๖๔๐	(๓๑,๘๘๐)
๓	นักทรัพยากรบุคคล	ปฎ./ชก.	๑	๑	๒๔๙,๒๔๐	๐	๑	๑	๑	-	-	-	๘,๗๖๐	๘,๗๖๐	๙,๐๐๐	๒๕๘,๐๐๐	๒๖๖,๗๖๐	๒๗๕,๗๖๐	(๒๐,๗๗๐)
๔	นักวิเคราะห์นโยบายและแผน	ปฎ./ชก.	๑	๑	๑๘๕,๐๔๐	๐	๑	๑	๑	-	-	-	๙,๖๐๐	๘,๖๔๐	๗,๕๖๐	๑๙๔,๖๔๐	๒๐๓,๒๘๐	๒๑๑,๘๔๐	(๑๕,๔๒๐)
๕	นิติกร	ปฎ./ชก.	๑	๑	๒๒๖,๙๖๐	๐	๑	๑	๑	-	-	-	๑๑,๑๖๐	๑๑,๕๒๐	๑๒,๐๐๐	๒๔๘,๑๒๐	๒๙๙,๖๔๐	๓๑๑,๖๔๐	(๒๓,๐๘๐)
๖	เจ้าพนักงานธุรการ	ปฎ./ชง.	๑	๑	๑๑๕,๔๔๐	๐	๑	๑	๑	-	-	-	๔,๓๒๐	๔,๓๒๐	๔,๓๒๐	๑๑๙,๗๖๐	๑๒๔,๐๘๐	๑๒๘,๔๐๐	(๙,๖๒๐)
๗	เจ้าพนักงานป้องกันและบรรเทาสาธารณภัย	ปฎ./ชง.	๑	๑	๑๗๔,๘๔๐	๐	๑	๑	๑	-	-	-	๖,๘๔๐	๖,๙๖๐	๗,๔๔๐	๑๘๑,๖๘๐	๑๘๘,๖๔๐	๑๙๖,๐๘๐	(๑๔,๕๗๐)
	พนักงานจ้างตามภารกิจ																		
๘	ขับรถยนต์	-	๑	๑	๑๖๒,๐๐๐	๐	๑	๑	๑	-	-	-	๖,๔๘๐	๖,๔๘๐	๗,๐๘๐	๑๖๘,๔๘๐	๑๗๕,๓๒๐	๑๘๒,๔๐๐	(๑๓,๕๐๐)
๙	ขับเครื่องจักรกลขนาดเบา (รถบรรทุกน้ำ)	-	๑	-	๑๑๒,๘๐๐	๐	๑	๑	๑	-	-	-	๔,๕๖๐	๔,๘๐๐	๔,๙๒๐	๑๑๗,๓๖๐	๑๑๒,๑๖๐	๑๒๗,๐๘๐	ว่างเต็ม
	พนักงานจ้างทั่วไป																		
๑๐	(ปฏิบัติหน้าที่นึ่งการภารโรง)	-	๑	๑	๑๐๘,๐๐๐	๐	๑	๑	๑	-	-	-	๐	๐	๐	๑๐๘,๐๐๐	๑๐๘,๐๐๐	๑๐๘,๐๐๐	(๙,๐๐๐)
๑๑	(ปฏิบัติหน้าที่ช่วยงานประชาสัมพันธ์)	-	๑	-	๑๐๘,๐๐๐	๐	๑	๑	๑	-	-	-	๐	๐	๐	๑๐๘,๐๐๐	๑๐๘,๐๐๐	๑๐๘,๐๐๐	ว่างเต็ม
๑๒	(ปฏิบัติหน้าที่คนงานทั่วไป)	-	๑	-	๑๐๘,๐๐๐	๐	๑	๑	๑	-	-	-	๐	๐	๐	๑๐๘,๐๐๐	๑๐๘,๐๐๐	๑๐๘,๐๐๐	ว่างเต็ม
	กองคลัง (๐๔)																		
๑๓	ผู้อำนวยการกองคลัง (นักบริหารงานการคลัง)	ต้น	๑	-	๓๙๓,๖๐๐	๔๒,๐๐๐	๑	๑	๑	-	-	-	๑๓,๖๒๐	๑๓,๖๒๐	๑๓,๖๒๐	๔๔๙,๒๒๐	๔๖๒,๘๔๐	๔๗๖,๔๖๐	ว่างเต็ม
๑๔	นักวิชาการเงินและบัญชี	ปฎ./ชก.	๑	-	๓๕๕,๓๒๐	๐	๑	๑	๑	-	-	-	๑๒,๐๐๐	๑๒,๐๐๐	๑๒,๐๐๐	๓๕๕,๓๒๐	๓๖๗,๓๒๐	๓๙๗,๓๒๐	ว่างเต็ม
๑๕	นักวิชาการจัดเก็บรายได้	ปฎ./ชก.	๑	-	๓๕๕,๓๒๐	๐	๑	๑	๑	-	-	-	๑๒,๐๐๐	๑๒,๐๐๐	๑๒,๐๐๐	๓๕๕,๓๒๐	๓๖๗,๓๒๐	๓๙๗,๓๒๐	ว่างเต็ม
๑๖	เจ้าพนักงานพัสดุ	ปฎ./ชง.	๑	๑	๑๖๕,๑๒๐	๐	๑	๑	๑	-	-	-	๖,๖๐๐	๖,๔๘๐	๗,๐๘๐	๑๗๑,๗๒๐	๑๗๘,๒๐๐	๑๘๕,๒๘๐	(๑๓,๗๖๐)
	พนักงานจ้างตามภารกิจ																		
๑๗	ผ.จพง.การเงินและบัญชี	-	๑	๑	๑๖๙,๓๒๐	๐	๑	๑	๑	-	-	-	๖,๘๔๐	๗,๐๘๐	๗,๓๒๐	๑๗๖,๑๖๐	๑๘๓,๒๔๐	๑๙๐,๕๖๐	(๑๔,๑๑๐)
๑๘	ผ.จพง.จัดเก็บรายได้	-	๑	๑	๑๕๒,๘๘๐	๐	๑	๑	๑	-	-	-	๖,๑๒๐	๖,๓๖๐	๖,๗๒๐	๑๕๙,๗๒๐	๑๖๕,๓๖๐	๑๗๒,๐๘๐	(๑๒,๗๔๐)
	พนักงานจ้างทั่วไป																		
๑๙	(ปฏิบัติหน้าที่ช่วยเหลืองานสถานีสูบน้ำด้วยไฟฟ้า)	-	๑	๑	๑๐๘,๐๐๐	๐	๑	๑	๑	-	-	-	๐	๐	๐	๑๐๘,๐๐๐	๑๐๘,๐๐๐	๑๐๘,๐๐๐	(๙,๐๐๐)
๒๐	(ปฏิบัติหน้าที่ช่วยงานพัสดุ)	-	๑	๑	๑๐๘,๐๐๐	๐	๑	๑	๑	-	-	-	๐	๐	๐	๑๐๘,๐๐๐	๑๐๘,๐๐๐	๑๐๘,๐๐๐	(๙,๐๐๐)
๒๑	(ปฏิบัติหน้าที่คนงานทั่วไป)	-	๑	-	๑๐๘,๐๐๐	๐	๑	๑	๑	-	-	-	๐	๐	๐	๑๐๘,๐๐๐	๑๐๘,๐๐๐	๑๐๘,๐๐๐	ว่างเต็ม

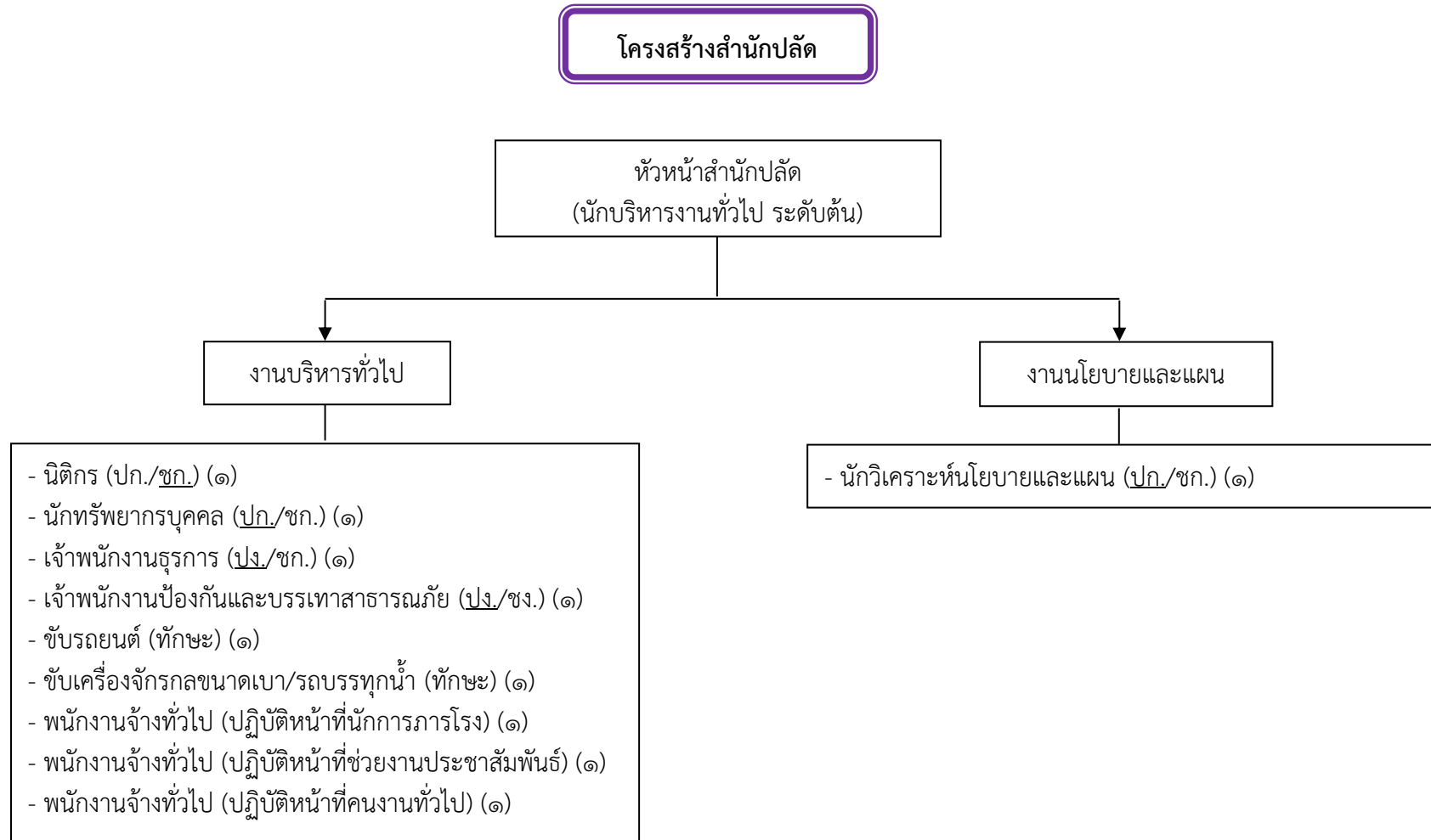
ที่	ชื่อสายงาน	ระดับตำแหน่ง	จำนวนทั้งหมด	จำนวนที่มีอยู่ปัจจุบัน			อัตราตำแหน่งที่คาดว่าจะต้องใช้ในวงระยะเวลา ๓ ปีข้างหน้า			อัตรากำลังคน เพิ่ม / ลด			ค่าใช้จ่ายที่เพิ่มขึ้น (๓)			ค่าใช้จ่ายรวม (๔)			หมายเหตุ	
				จำนวน (คน)	เงินเดือน (๑)	เงินประจำตำแหน่ง (๒)	๒๕๖๗	๒๕๖๘	๒๕๖๙	๒๕๖๗	๒๕๖๘	๒๕๖๙	๒๕๖๗	๒๕๖๘	๒๕๖๙	๒๕๖๗	๒๕๖๘	๒๕๖๙		
	กองช่าง (๐๕)																			
๒๒	ผู้อำนวยการกองช่าง (นักบริหารงานช่าง)	ต้น	๑	-	๓๙๓,๖๐๐	๔๒,๐๐๐	๑	๑	๑	-	-	-	๑๓,๖๒๐	๑๓,๖๒๐	๑๓,๖๒๐	๔๔๙,๒๒๐	๔๖๒,๘๔๐	๔๗๖,๔๖๐		ว่างเต็ม
๒๓	นายช่างโยธา	ปง./ชง.	๑	๑	๓๔๑,๑๖๐	๐	๑	๑	๑	-	-	-	๑๐,๙๒๐	๑๑,๔๐๐	๑๑,๖๔๐	๓๕๒,๐๘๐	๓๖๓,๔๘๐	๓๗๕,๑๒๐	(๒๘,๔๓๐)	
๒๔	เจ้าพนักงานธุรการ	ปง./ชง.	๑	๑	๑๙๘,๘๔๐	๐	๑	๑	๑	-	-	-	๘,๘๘๐	๙,๐๐๐	๙,๐๐๐	๒๐๗,๗๒๐	๒๑๖,๗๒๐	๒๒๕,๗๒๐	(๑๖,๕๗๐)	
๒๕	นายช่างสำรวจ	ปง./ชง.	๑	-	๒๙๗,๙๐๐	๐	๑	๑	๑	-	-	-	๙,๗๒๐	๙,๗๒๐	๙,๗๒๐	๓๐๗,๖๒๐	๓๑๖,๓๔๐	๓๒๕,๐๖๐	ว่างเต็ม	
๒๖	นายช่างไฟฟ้า	ปง./ชง.	๑	๑	๑๔๐,๔๐๐	๐	๑	๑	๑	-	-	-	๖,๒๔๐	๖,๑๒๐	๖,๐๐๐	๑๔๖,๖๔๐	๑๕๒,๗๖๐	๑๕๘,๗๖๐	(๑๑,๗๐๐)	
	ลูกจ้างประจำ																			
๒๗	พนักงานสูบน้ำ	-	๒	๒	๐	๐	๒	๒	๒	-	-	-	๐	๐	๐	๐	๐	๐		เงินอุดหนุน
	พนักงานจ้างตามภารกิจ																			
๒๘	ผช.นายช่างโยธา	-	๑	๑	๑๖๒,๙๖๐	๐	๑	๑	๑	-	-	-	๖,๖๐๐	๖,๘๔๐	๗,๐๘๐	๑๖๙,๕๖๐	๑๗๘,๐๐๐	๑๘๕,๐๘๐	(๑๓,๕๘๐)	
๒๙	ผช.นายช่างสำรวจ	-	๑	๑	๑๖๐,๔๔๐	๐	๑	๑	๑	-	-	-	๖,๔๘๐	๖,๗๒๐	๖,๙๖๐	๑๖๖,๙๒๐	๑๗๓,๖๔๐	๑๘๐,๖๐๐	(๑๓,๓๗๐)	
๓๐	ช่างเครื่องสูบน้ำ	-	๑	๑	๑๖๒,๙๖๐	๐	๑	๑	๑	-	-	-	๖,๖๐๐	๖,๘๔๐	๗,๐๘๐	๑๖๙,๕๖๐	๑๗๘,๐๐๐	๑๘๕,๐๘๐	(๑๓,๕๘๐)	
๓๑	ช่างเครื่องสูบน้ำ	-	๑	๑	๑๕๙,๗๒๐	๐	๑	๑	๑	-	-	-	๖,๔๘๐	๖,๗๒๐	๖,๙๖๐	๑๖๖,๒๐๐	๑๗๒,๙๒๐	๑๗๙,๘๘๐	(๑๓,๓๑๐)	
	พนักงานจ้างทั่วไป																			
๓๒	(ปฏิบัติหน้าที่ตัดหญ้าและทำความสะอาด อบต.)	-	๑	๑	๑๐๘,๐๐๐	๐	๑	๑	๑	-	-	-	๐	๐	๐	๑๐๘,๐๐๐	๑๐๘,๐๐๐	๑๐๘,๐๐๐		๙,๐๐๐
๓๓	(ปฏิบัติหน้าที่ช่วยงานไฟฟ้า)	-	๑	๑	๑๐๘,๐๐๐	๐	๑	๑	๑	-	-	-	๐	๐	๐	๑๐๘,๐๐๐	๑๐๘,๐๐๐	๑๐๘,๐๐๐		๙,๐๐๐
๓๔	(ปฏิบัติหน้าที่ช่างเครื่องสูบน้ำ)	-	๑	-	๑๐๘,๐๐๐	๐	๑	๑	๑	-	-	-	๐	๐	๐	๑๐๘,๐๐๐	๑๐๘,๐๐๐	๑๐๘,๐๐๐		ว่างเต็ม
๓๕	(ปฏิบัติหน้าที่ช่างเครื่องสูบน้ำ)	-	๑	-	๑๐๘,๐๐๐	๐	๑	๑	๑	-	-	-	๐	๐	๐	๑๐๘,๐๐๐	๑๐๘,๐๐๐	๑๐๘,๐๐๐		ว่างเต็ม
	กองการศึกษา ศาสนา และวัฒนธรรม (๐๘)																			
๓๖	ผู้อำนวยการกองการศึกษา (นักบริหารงานการศึกษา)	ต้น	๑	-	๓๙๓,๖๐๐	๔๒,๐๐๐	๑	๑	๑	-	-	-	๑๓,๖๒๐	๑๓,๖๒๐	๑๓,๖๒๐	๔๔๙,๒๒๐	๔๖๒,๘๔๐	๔๗๖,๔๖๐		ว่างเต็ม
๓๗	ศึกษานิเทศก์	-	๑	-	๐	๐	๑	๑	๑	-	-	-	๐	๐	๐	๐	๐	๐		ว่างเต็ม เงินอุดหนุน
๓๘	นักวิชาการศึกษา	ปฎ./ชก.	๑	๑	๑๘๐,๗๒๐	๐	๑	๑	๑	-	-	-	๙,๓๖๐	๙,๑๒๐	๘,๒๘๐	๑๙๐,๐๘๐	๑๙๙,๒๐๐	๒๐๗,๔๘๐	(๑๕,๐๖๐)	
	ศูนย์พัฒนาเด็กเล็กบ้านชำหนึ่ง																			
๓๙	ผู้อำนวยการศูนย์พัฒนาเด็กเล็ก		๑	-	๐	๐	๑	๑	๑	+๑	-	-	การสรรหาตำแหน่งดังกล่าวให้กระทำได้ ก็ต่อเมื่อได้รับแจ้งการจัดสรรงบประมาณจากสำนักงานงบประมาณแล้ว							
๔๐	ครู	ค.ศ.๒	๑	๑	๐	๐	๑	๑	๑	-	-	-	๐	๐	๐	๐	๐	๐		เงินอุดหนุน
	ศูนย์พัฒนาเด็กเล็กบ้านชำสอง																			
๔๑	ผู้อำนวยการศูนย์พัฒนาเด็กเล็ก		๑	-	๐	๐	๑	๑	๑	+๑	-	-	การสรรหาตำแหน่งดังกล่าวให้กระทำได้ ก็ต่อเมื่อได้รับแจ้งการจัดสรรงบประมาณจากสำนักงานงบประมาณแล้ว							
๔๒	ครู	ค.ศ.๒	๑	๑	๐	๐	๑	๑	๑	-	-	-	๐	๐	๐	๐	๐	๐		เงินอุดหนุน
	พนักงานจ้างตามภารกิจ																			
๔๓	ผู้ดูแลเด็ก (ทักษะ)	-	๑	๑	๔๗,๗๖๐	๐	๑	๑	๑	-	-	-	๖,๔๘๐	๖,๗๒๐	๖,๙๖๐	๕๔,๒๘๐	๖๐,๙๖๐	๖๗,๙๒๐		อบต.สมทบ (๓,๙๘๐)

ที่	ชื่อสายงาน	ระดับ ตำแหน่ง	จำนวน ทั้งหมด	จำนวนที่มีอยู่ปัจจุบัน			อัตราตำแหน่งที่คาดว่าจะต้อง ใช้ในชัวงระยะ ๓ ปีข้างหน้า			อัตรากำลังคน เพิ่ม / ลด			ค่าใช้จ่ายที่เพิ่มขึ้น (๓)			ค่าใช้จ่ายรวม (๔)			หมายเหตุ
				จำนวน (คน)	เงินเดือน (๑)	เงินประจำ ตำแหน่ง (๒)	๒๕๖๗	๒๕๖๘	๒๕๖๙	๒๕๖๗	๒๕๖๘	๒๕๖๙	๒๕๖๗	๒๕๖๘	๒๕๖๙	๒๕๖๗	๒๕๖๘	๒๕๖๙	
๔๔	ผู้ดูแลเด็ก (หัดกะ)	-	๑	๑	๕๘,๒๐๐	๐	๑	๑	๑	-	-	-	๖,๘๔๐	๗,๒๐๐	๗,๔๔๐	๖๕,๐๔๐	๗๒,๒๔๐	๗๙,๖๘๐	อปต.สมทบ (๔,๘๕๐)
๔๕	ผู้ดูแลเด็ก (หัดกะ)	-	๑	๑	๕๑,๙๖๐	๐	๑	๑	๑	-	-	-	๖,๖๐๐	๖,๙๖๐	๗,๒๐๐	๕๘,๕๖๐	๖๕,๕๒๐	๗๒,๗๒๐	อปต.สมทบ (๔,๓๓๐)
	ศูนย์พัฒนาเด็กเล็กบ้านชำตง																		
๔๖	ผู้อำนวยการศูนย์พัฒนาเด็กเล็ก		๑	-	๐	๐	๑	๑	๑	+๑	-	-	การสรรหาคำแหน่งดังกล่าวให้กระทำได้ ก็ต่อเมื่อได้รับแจ้งการจัดสรรงบประมาณจากสำนักงานงบประมาณแล้ว						
๔๗	ครู	ค.ศ.๒	๑	๑	๐	๐	๑	๑	๑	-	-	-	๐	๐	๐	๐	๐	๐	เงินอุดหนุน
	ศูนย์พัฒนาเด็กเล็กบ้านเตาไผเหนือ																		
๔๘	ผู้อำนวยการศูนย์พัฒนาเด็กเล็ก		๑	-	๐	๐	๑	๑	๑	+๑	-	-	การสรรหาคำแหน่งดังกล่าวให้กระทำได้ ก็ต่อเมื่อได้รับแจ้งการจัดสรรงบประมาณจากสำนักงานงบประมาณแล้ว						
๔๙	ครู	ค.ศ.๒	๑	๑	๐	๐	๑	๑	๑	-	-	-	๐	๐	๐	๐	๐	๐	เงินอุดหนุน
	กองสวัสดิการสังคม (๑๑)																		
๕๐	ผู้อำนวยการกองสวัสดิการสังคม (นักบริหารงานสวัสดิการสังคม)	ต้น	๑	-	๓๙๓,๖๐๐	๔๒,๐๐๐	๑	๑	๑	-	-	-	๑๓,๖๒๐	๑๓,๖๒๐	๑๓,๖๒๐	๔๔๙,๒๒๐	๔๖๒,๘๔๐	๔๗๖,๔๖๐	ว่างเต็ม
๕๑	นักพัฒนาชุมชน	ป.ก./ช.ก.	๑	๑	๒๓๗,๖๐๐	๐	๑	๑	๑	-	-	-	๗,๖๘๐	๘,๔๐๐	๘,๘๘๐	๒๔๕,๒๘๐	๒๕๓,๖๘๐	๒๖๒,๕๖๐	(๑๙,๘๐๐)
	พนักงานจ้างตามภารกิจ																		
๕๒	ผช.นักพัฒนาชุมชน	-	๑	๑	๒๔๗,๒๐๐	๐	๑	๑	๑	-	-	-	๙,๙๖๐	๑๐,๓๒๐	๑๐,๘๐๐	๒๕๗,๑๖๐	๒๖๗,๔๘๐	๒๗๘,๒๘๐	(๒๐,๖๐๐)
	หน่วยตรวจสอบภายใน (๑๒)																		
๕๓	นักวิชาการตรวจสอบภายใน	ป.ก./ช.ก.	๑	๑	๑๙๐,๐๘๐	๐	๑	๑	๑	-	-	-	๙,๑๒๐	๘,๒๘๐	๗,๐๘๐	๑๙๙,๒๐๐	๒๐๗,๔๘๐	๒๑๔,๕๖๐	(๑๕,๘๔๐)
	กองส่งเสริมการเกษตร (๑๔)																		
๕๔	ผู้อำนวยการกองส่งเสริมการเกษตร (นักบริหารงานการเกษตร)	ต้น	๑	-	๓๙๓,๖๐๐	๔๒,๐๐๐	๑	๑	๑	-	-	-	๑๓,๖๒๐	๑๓,๖๒๐	๑๓,๖๒๐	๔๔๙,๒๒๐	๔๖๒,๘๔๐	๔๗๖,๔๖๐	ว่างเต็ม
๕๕	นักวิชาการเกษตร	ป.ก./ช.ก.	๑	-	๓๕๕,๓๒๐	๐	๑	๑	๑	-	-	-	๑๒,๐๐๐	๑๒,๐๐๐	๑๒,๐๐๐	๓๕๕,๓๒๐	๓๖๗,๓๒๐	๓๗๙,๓๒๐	กำหนดเพิ่ม
(๕)	รวม		๕๖	๓๕	๙,๔๔๖,๑๐๐	๔๒๐,๐๐๐	๕๖	๕๖	๕๖	+๔	-	-	๓๒๖,๔๖๐	๓๒๙,๒๒๐	๓๓๑,๖๒๐	๑๐,๑๙๒,๕๖๐	๑๐,๔๘๓,๓๘๐	๑๐,๘๑๕,๐๐๐	
(๖)	ประมาณการประโยชน์ตอบแทน อื่นไม่เกิน ๑๕%																		
(๗)	รวมเป็นค่าใช้จ่ายบุคคลทั้งสิ้น																		
(๘)	คิดเป็นร้อยละ ๔๐ ของงบประมาณรายจ่ายประจำปี																		

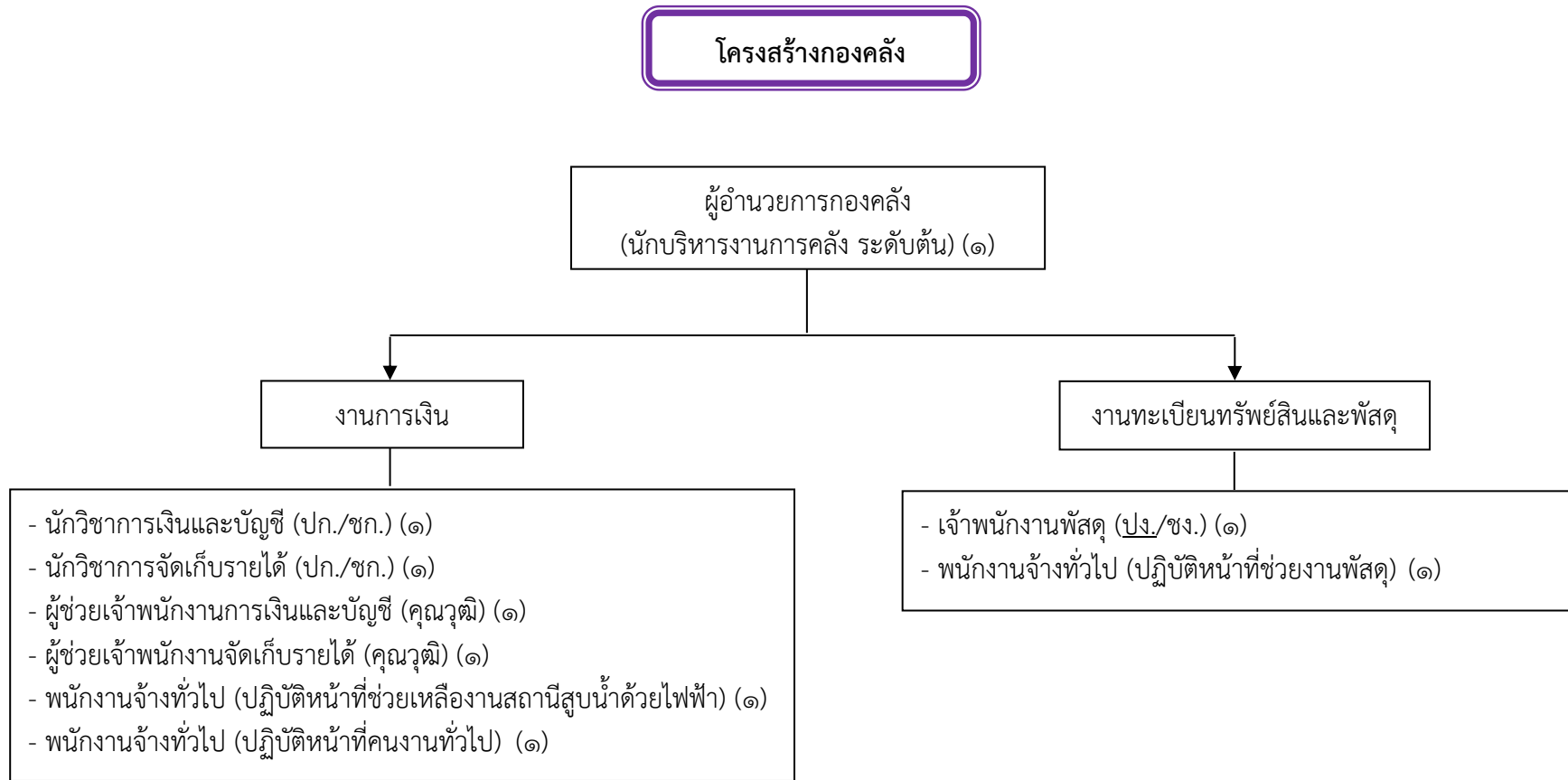
- หมายเหตุ :** ฐานการคำนวณงบประมาณรายจ่ายประจำปี พ.ศ. ๒๕๖๗ ประมาณการเพิ่มขึ้นไม่เกินร้อยละ ๕% ของงบประมาณรายจ่ายประจำปี ๒๕๖๖ (๔๖,๓๐๓,๐๐๐ บาท)
 งบประมาณรายจ่ายประจำปี ๒๕๖๗ จำนวน ๔๘,๖๑๘,๑๕๐ บาท = $(๔๖,๓๐๓,๐๐๐ \times ๕\%) + ๔๖,๓๐๓,๐๐๐ = ๔๘,๖๑๘,๑๕๐$
- : ฐานการคำนวณงบประมาณรายจ่ายประจำปี พ.ศ. ๒๕๖๘ ประมาณการเพิ่มขึ้นไม่เกินร้อยละ ๕% ของงบประมาณรายจ่ายประจำปี ๒๕๖๗
 งบประมาณรายจ่ายประจำปี ๒๕๖๘ จำนวน ๕๑,๐๔๙,๐๕๘ บาท = $(๔๘,๖๑๘,๑๕๐ \times ๕\%) + ๔๘,๖๑๘,๑๕๐ = ๕๑,๐๔๙,๐๕๘$
- : ฐานการคำนวณงบประมาณรายจ่ายประจำปี พ.ศ. ๒๕๖๙ ประมาณการเพิ่มขึ้นไม่เกินร้อยละ ๕% ของงบประมาณรายจ่ายประจำปี ๒๕๖๘
 งบประมาณรายจ่ายประจำปี ๒๕๖๙ จำนวน ๕๓,๖๐๑,๕๑๑ บาท = $(๕๑,๐๔๙,๐๕๘ \times ๕\%) + ๕๑,๐๔๙,๐๕๘ = ๕๓,๖๐๑,๕๑๑$

๑๐. แผนภูมิโครงสร้างการแบ่งส่วนราชการตามแผนอัตรากำลัง ๓ ปี

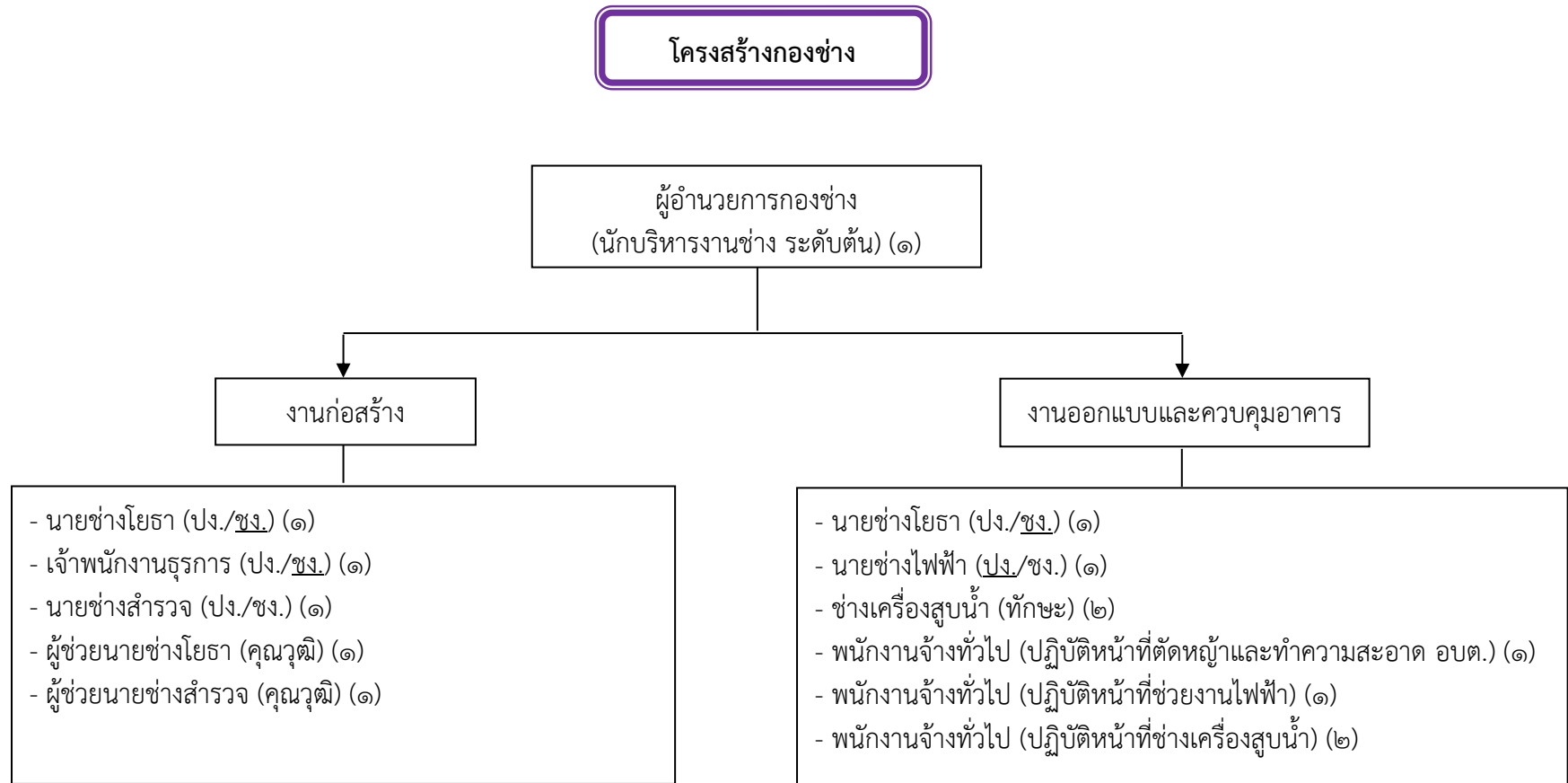




ระดับ	อำนวยการท้องถิ่น			วิชาการ				ทั่วไป			ลูกจ้างประจำ	พนักงานจ้าง		รวม
	ต้น	กลาง	สูง	ปฏิบัติการ	ชำนาญการ	ชำนาญการพิเศษ	เชี่ยวชาญ	ปฏิบัติงาน	ชำนาญงาน	อาวุโส		ภารกิจ	ทั่วไป	
จำนวน	๑	-	-	๒	๑	-	-	๒	-	-	-	๒	๓	๑๑

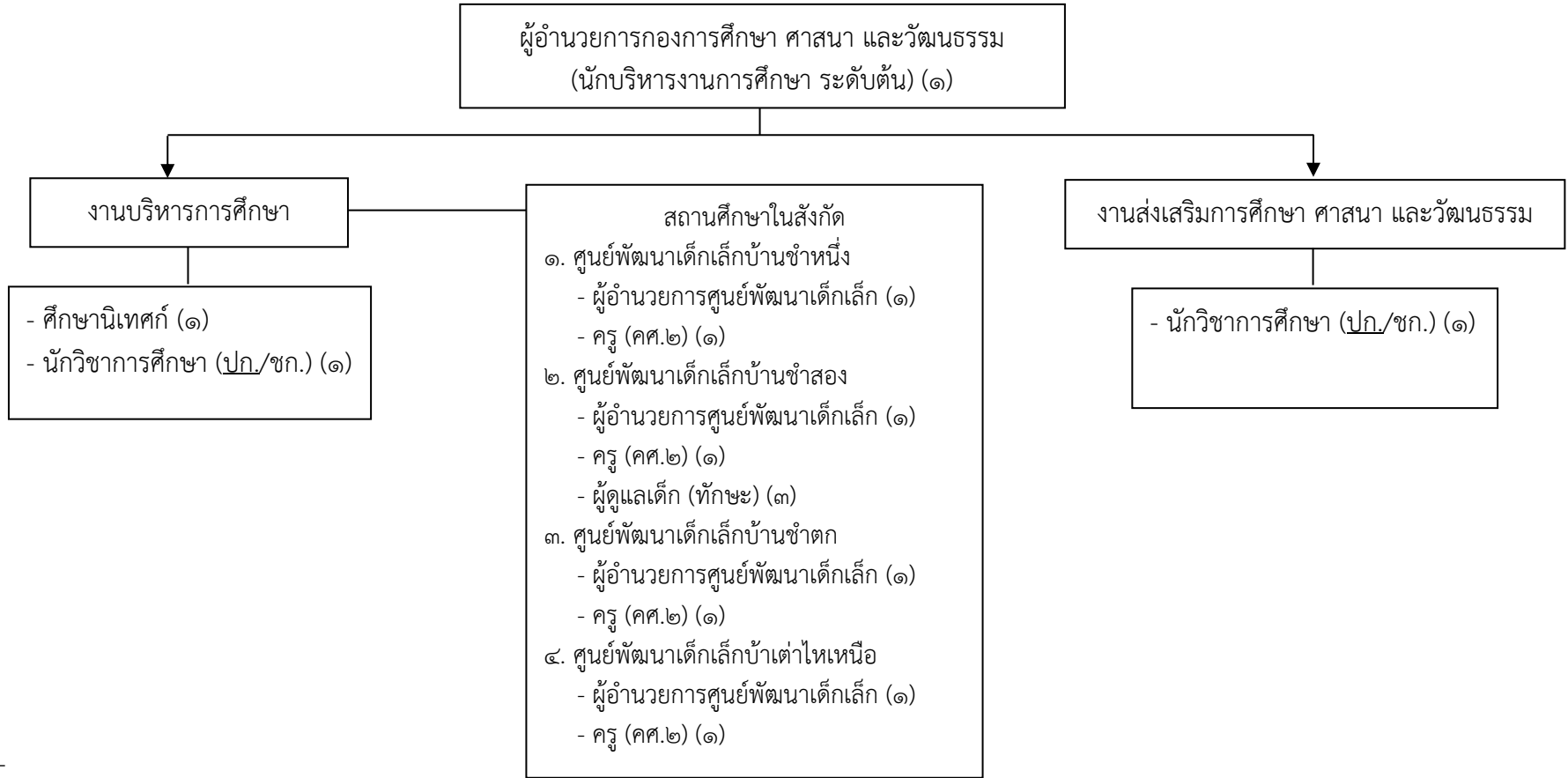


ระดับ	อำนวยการท้องถิ่น			วิชาการ				ทั่วไป			ลูกจ้างประจำ	พนักงานจ้าง		รวม
	ต้น	กลาง	สูง	ปฏิบัติการ	ชำนาญการ	ชำนาญการพิเศษ	เชี่ยวชาญ	ปฏิบัติงาน	ชำนาญงาน	อาวุโส		ภารกิจ	ทั่วไป	
จำนวน	๑	-	-	๒	-	-	-	๑	-	-	-	๒	๓	๙



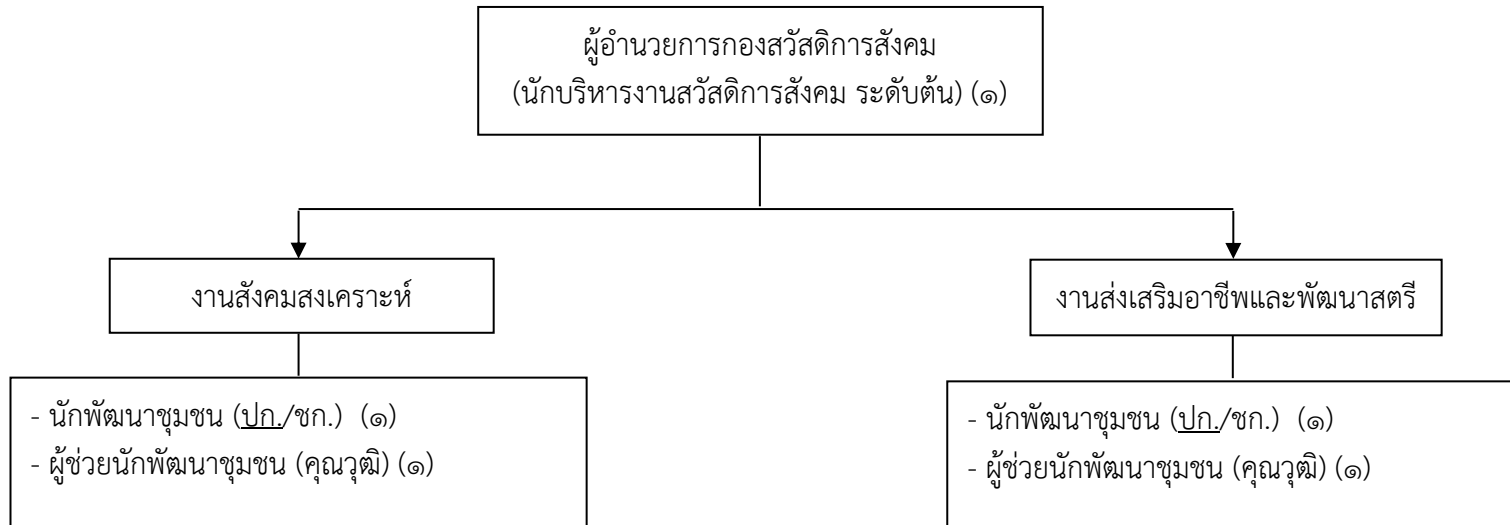
ระดับ	อำนวยการท้องถิ่น			วิชาการ				ทั่วไป			ลูกจ้างประจำ	พนักงานจ้าง		รวม
	ต้น	กลาง	สูง	ปฏิบัติการ	ชำนาญการ	ชำนาญการพิเศษ	เชี่ยวชาญ	ปฏิบัติงาน	ชำนาญงาน	อาวุโส		ภารกิจ	ทั่วไป	
จำนวน	๑	-	-	-	-	-	-	๒	๒	-	๒	๔	๔	๑๕

โครงสร้างกองการศึกษา ศาสนา และวัฒนธรรม

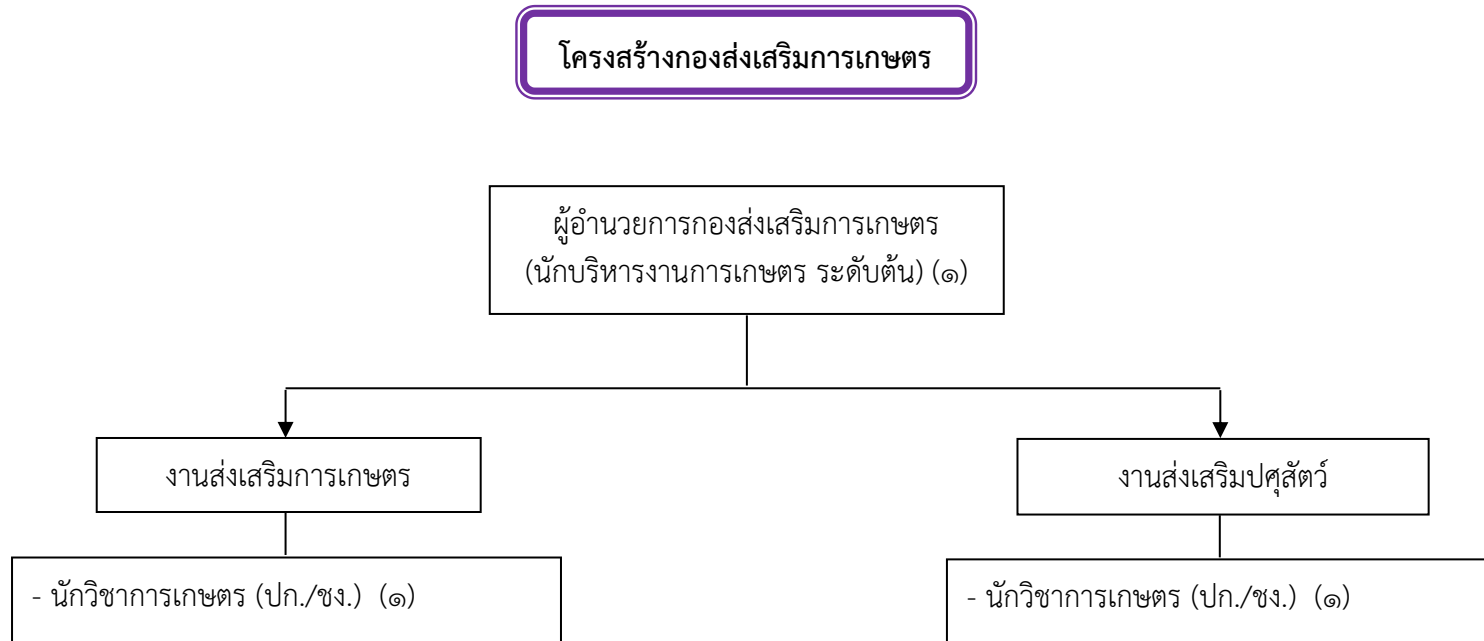


ระดับ	อำนวยการท้องถิ่น			ผู้อำนวยการ ศพด.	วิชาการ				ทั่วไป			ลูกจ้าง ประจำ	พนักงานครู			พนักงานจ้าง		รวม
	ต้น	กลาง	สูง		ปฏิบัติการ	ชำนาญการ	ชำนาญการ พิเศษ	เชี่ยวชาญ	ปฏิบัติงาน	ชำนาญงาน	อาวุโส		คศ.๒	คศ.๑	ครูผู้ช่วย	ภารกิจ	ทั่วไป	
จำนวน	๑	-	-	๔	๑	-	-	-	-	-	-	-	๔	-	-	๓	-	๑๓

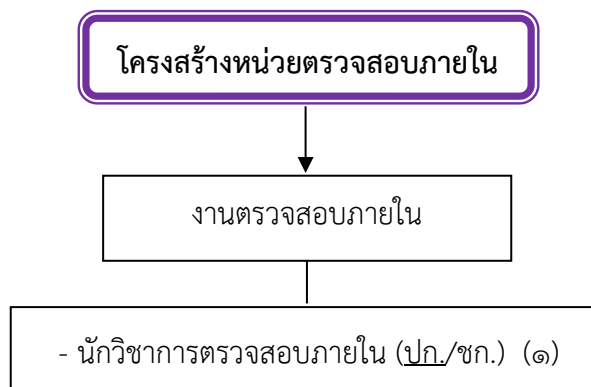
โครงสร้างกองสวัสดิการ



ระดับ	อำนาจการท้องถิ่น			วิชาการ				ทั่วไป			ลูกจ้างประจำ	พนักงานจ้าง		รวม
	ต้น	กลาง	สูง	ปฏิบัติการ	ชำนาญการ	ชำนาญการพิเศษ	เชี่ยวชาญ	ปฏิบัติงาน	ชำนาญงาน	อาวุโส		ภารกิจ	ทั่วไป	
จำนวน	๑	-	-	๑	-	-	-	-	-	-	-	๑	-	๓



ระดับ	อำนาจการท้องถิ่น			วิชาการ				ทั่วไป			ลูกจ้างประจำ	พนักงานจ้าง		รวม
	ต้น	กลาง	สูง	ปฏิบัติการ	ชำนาญการ	ชำนาญการพิเศษ	เชี่ยวชาญ	ปฏิบัติงาน	ชำนาญงาน	อาวุโส		ภารกิจ	ทั่วไป	
จำนวน	๑	-	-	๑	-	-	-	-	-	-	-	-	-	๒



ระดับ	อำนาจการท้องถิ่น			วิชาการ				ทั่วไป			ลูกจ้างประจำ	พนักงานจ้าง		รวม
	ต้น	กลาง	สูง	ปฏิบัติการ	ชำนาญการ	ชำนาญการพิเศษ	เชี่ยวชาญ	ปฏิบัติงาน	ชำนาญงาน	อาวุโส		ภารกิจ	ทั่วไป	
จำนวน	-	-	-	๑	-	-	-	-	-	-	-	-	-	๑

๑๑. บัญชีแสดงจัดคนลงสู่ตำแหน่งและการกำหนดเลขที่ตำแหน่งในส่วนราชการ

ที่	ชื่อสกุล	คุณวุฒิการศึกษา	กรอบอัตราเก่าเดิม			กรอบอัตราค่าใหม่			เงินเดือน	เงินประจำตำแหน่ง		หมายเหตุ
			เลขที่ตำแหน่ง	ตำแหน่ง	ระดับ	เลขที่ตำแหน่ง	ตำแหน่ง	ระดับ		เงินประจำตำแหน่ง	เงินค่าตอบแทน/เงินเพิ่มอื่นๆ	
๑	ว่าง		๗๔-๓-๐๐-๑๑๐๑-๐๐๑	ปลัดองค์การบริหารส่วนตำบล (นักบริหารงานท้องถิ่น)	กลาง	๗๔-๓-๐๐-๑๑๐๑-๐๐๑	ปลัดองค์การบริหารส่วนตำบล (นักบริหารงานท้องถิ่น)	กลาง	๕๔๘,๐๔๐ (ค่ากลางเงินเดือน)	๘๔,๐๐๐ (๗,๐๐๐ X ๑๒)	๘๔,๐๐๐ (๗,๐๐๐ X ๑๒)	ว่างเดิม ๗๑๖,๐๔๐
	สำนักปลัด อบต.											
๒	นางสาวรุจิรา โลหะจันทิ	ปริญญาโท	๗๔-๓-๐๑-๒๑๐๑-๐๐๑	หัวหน้าสำนักปลัด (นักบริหารงานทั่วไป)	ต้น	๗๔-๓-๐๑-๒๑๐๑-๐๐๑	หัวหน้าสำนักปลัด (นักบริหารงานทั่วไป)	ต้น	๓๘๒,๕๖๐ (๓๑,๘๘๐ X ๑๒)	๔๒,๐๐๐ (๓,๕๐๐ X ๑๒)	-	๔๒๔,๕๖๐
๓	นางสาวนภารัตน์ พุฒนาค	ปริญญาโท	๗๔-๓-๐๑-๓๑๐๒-๐๐๑	นักทรัพยากรบุคคล	ปก.	๗๔-๓-๐๑-๓๑๐๒-๐๐๑	นักทรัพยากรบุคคล	ปก.	๒๔๙,๒๔๐ (๒๐,๗๐๐ X ๑๒)	-	-	๒๔๙,๒๔๐
๔	นางสาวรัตติยากร จันดีชชา	ปริญญาตรี	๗๔-๓-๐๑-๓๑๐๓-๐๐๑	นักวิเคราะห์นโยบายและแผน	ปก.	๗๔-๓-๐๑-๓๑๐๓-๐๐๑	นักวิเคราะห์นโยบายและแผน	ปก.	๑๘๕,๐๔๐ (๑๕,๔๒๐ X ๑๒)	-	-	๑๘๕,๐๔๐
๕	นายทศชัย แก้วสกุลณี	ปริญญาตรี	๗๔-๓-๐๑-๓๑๐๕-๐๐๑	นิติกร	ชก.	๗๔-๓-๐๑-๓๑๐๕-๐๐๑	นิติกร	ชก.	๒๗๖,๙๖๐ (๒๓,๐๘๐ X ๑๒)	-	-	๒๗๖,๙๖๐
๖	นางสาวกัจจสญาพร อุไรวรรณ	ปวช.	๗๔-๓-๐๑-๔๑๐๑-๐๐๑	เจ้าพนักงานธุรการ	ปง.	๗๔-๓-๐๑-๔๑๐๑-๐๐๑	เจ้าพนักงานธุรการ	ปง.	๑๑๕,๔๔๐ (๙,๖๒๐ X ๑๒)	-	-	๑๑๕,๔๔๐
๗	นายณรงค์ยศ ปิ่นนาค	ปริญญาตรี	๗๔-๓-๐๑-๔๘๐๕-๐๐๑	เจ้าพนักงานป้องกันและ บรรเทาสาธารณภัย	ปง.	๗๔-๓-๐๑-๔๘๐๕-๐๐๑	เจ้าพนักงานป้องกันและ บรรเทาสาธารณภัย	ปง.	๑๗๔,๘๔๐ (๑๔,๕๗๐ X ๑๒)	-	-	๑๗๔,๘๔๐
	พนักงานจ้างตามภารกิจ											
๘	นายสมชาย จุ้ยสะวะ	ม.๖	-	ขับรถยนต์	-	-	ขับรถยนต์	-	๑๕๑,๒๐๐ (๑๒,๖๐๐ X ๑๒)	-	-	๑๕๑,๒๐๐
๙	ว่าง		-	ขับเครื่องจักรกลขนาดเบา (รถบรรทุกน้ำ)	-	-	ขับเครื่องจักรกลขนาดเบา (รถบรรทุกน้ำ)	-	๑๑๒,๘๐๐ (๙,๔๐๐ X ๑๒)	-	-	๑๑๒,๘๐๐
	พนักงานจ้างทั่วไป											
๑๐	นางสาวพิชญภา ฝ้ายเยื่อ	ม.๖	-	(ปฏิบัติหน้าที่นักการภารโรง)	-	-	(ปฏิบัติหน้าที่นักการภารโรง)	-	๑๐๘,๐๐๐ (๙,๐๐๐ X ๑๒)	-	-	๑๐๘,๐๐๐
๑๑	ว่าง		-	(ปฏิบัติหน้าที่ช่วยงาน ประชาสัมพันธ์)	-	-	(ปฏิบัติหน้าที่ช่วยงาน ประชาสัมพันธ์)	-	๑๐๘,๐๐๐ (๙,๐๐๐ X ๑๒)	-	-	๑๐๘,๐๐๐
๑๒	ว่าง		-	(ปฏิบัติหน้าที่คนงานทั่วไป)	-	-	(ปฏิบัติหน้าที่คนงานทั่วไป)	-	๑๐๘,๐๐๐ (๙,๐๐๐ X ๑๒)	-	-	๑๐๘,๐๐๐
	กองคลัง											
๑๓	ว่าง		๗๔-๓-๐๔-๒๑๐๒-๐๐๑	ผู้อำนวยการกองคลัง (นักบริหารงานการคลัง)	ต้น	๗๔-๓-๐๔-๒๑๐๒-๐๐๑	ผู้อำนวยการกองคลัง (นักบริหารงานการคลัง)	ต้น	๓๙๓,๖๐๐ (ค่ากลางเงินเดือน)	๔๒,๐๐๐ (๓,๕๐๐ X ๑๒)	-	ว่างเดิม ๔๓๕,๖๐๐

ที่	ชื่อสกุล	คุณวุฒิการศึกษา	กรอบอัตราค่าจ้างเดิม			กรอบอัตราค่าจ้างใหม่			เงินเดือน	เงินประจำตำแหน่ง		หมายเหตุ
			เลขที่ตำแหน่ง	ตำแหน่ง	ระดับ	เลขที่ตำแหน่ง	ตำแหน่ง	ระดับ		เงินประจำตำแหน่ง	เงินค่าตอบแทน/เงินเพิ่มอื่นๆ	
๑๔	ว่าง		๗๔-๓-๐๔-๓๒๐๑-๐๐๑	นักวิชาการเงินและบัญชี	ปก./ชก.	๗๔-๓-๐๔-๓๒๐๑-๐๐๑	นักวิชาการเงินและบัญชี	ปก./ชก.	๓๕๕,๓๒๐ (ค่ากลางเงินเดือน)	-	-	ว่างเดิม ๓๕๕,๓๒๐
๑๕	ว่าง		๗๔-๓-๐๔-๓๒๐๓-๐๐๑	นักวิชาการจัดเก็บรายได้	ปก./ชก.	๗๔-๓-๐๔-๓๒๐๓-๐๐๑	นักวิชาการจัดเก็บรายได้	ปก./ชก.	๓๕๕,๓๒๐ (ค่ากลางเงินเดือน)	-	-	ว่างเดิม ๓๕๕,๓๒๐
๑๖	นางสาวศศิภานต์ ตั้งเจริญไพศาล	ปริญญาตรี	๗๔-๓-๐๔-๔๒๐๓-๐๐๑	เจ้าพนักงานพัสดุ	ปง.	๗๔-๓-๐๔-๔๒๐๓-๐๐๑	เจ้าพนักงานพัสดุ	ปก.	๑๖๕,๑๒๐ (๑๓,๗๖๐ X ๑๒)	-	-	๑๖๕,๑๒๐
พนักงานจ้างตามภารกิจ												
๑๗	นางสาวเมตตา บึงเวก	ปริญญาตรี	-	ผู้ช่วยเจ้าพนักงานการเงินและบัญชี	-	-	ผู้ช่วยเจ้าพนักงานการเงินและบัญชี	-	๑๖๕,๓๒๐ (๑๔,๑๑๐ X ๑๒)	-	-	๑๖๕,๓๒๐
๑๘	นางสาวกรรณิการ์ โปร่งแจ็ก	ปริญญาตรี	-	ผู้ช่วยเจ้าพนักงานจัดเก็บรายได้	-	-	ผู้ช่วยเจ้าพนักงานจัดเก็บรายได้	-	๑๕๒,๘๘๐ (๑๒,๔๗๐ X ๑๒)	-	-	๑๕๒,๘๘๐
พนักงานจ้างทั่วไป												
๑๙	นางสุภารัตน์ เข็มภูทอง	ปริญญาตรี	-	(ปฏิบัติหน้าที่ช่วยเหลืองานสถานีสูบน้ำด้วยไฟฟ้า)	-	-	(ปฏิบัติหน้าที่ช่วยเหลืองานสถานีสูบน้ำด้วยไฟฟ้า)	-	๑๐๘,๐๐๐ (๙,๐๐๐ X ๑๒)	-	-	๑๐๘,๐๐๐
๒๐	นางสาวอรอุมา ทิพโสถ	ม.๖	-	(ปฏิบัติหน้าที่ช่วยงานพัสดุ)	-	-	(ปฏิบัติหน้าที่ช่วยงานพัสดุ)	-	๑๐๘,๐๐๐ (๙,๐๐๐ X ๑๒)	-	-	๑๐๘,๐๐๐
๒๑	ว่าง		-	(ปฏิบัติหน้าที่คณงานทั่วไป)	-	-	(ปฏิบัติหน้าที่คณงานทั่วไป)	-	๑๐๘,๐๐๐ (๙,๐๐๐ X ๑๒)	-	-	๑๐๘,๐๐๐
กองช่าง												
๒๒	ว่าง		๗๔-๓-๐๕-๒๑๐๓-๐๐๑	ผู้อำนวยการกองช่าง (นักบริหารงานช่าง)	ต้น	๗๔-๓-๐๕-๒๑๐๓-๐๐๑	ผู้อำนวยการกองช่าง (นักบริหารงานช่าง)	ต้น	๓๙๓,๖๐๐ (ค่ากลางเงินเดือน)	๔๒,๐๐๐ (๓,๕๐๐ X ๑๒)	-	ว่างเดิม ๔๓๕,๖๐๐
๒๓	นายดิเรก นิลสนธิ์	ปริญญาตรี	๗๔-๓-๐๕-๔๗๐๑-๐๐๑	นายช่างโยธา	ชง.	๗๔-๓-๐๕-๔๗๐๑-๐๐๑	นายช่างโยธา	ชง.	๓๔๑,๑๖๐ (๒๘,๔๓๐ X ๑๒)	-	-	๓๔๑,๑๖๐
๒๔	นายกิตติภพ จอมประเสริฐ	ปริญญาตรี	๗๔-๓-๐๕-๔๑๐๑-๐๐๒	เจ้าพนักงานธุรการ	ชง.	๗๔-๓-๐๕-๔๑๐๑-๐๐๒	เจ้าพนักงานธุรการ	ชง.	๑๙๘,๘๔๐ (๑๖,๕๗๐ X ๑๒)	-	-	๑๙๘,๘๔๐
๒๕	ว่าง		๗๔-๓-๐๕-๔๗๐๓-๐๐๑	นายช่างสำรวจ	ปง./ชง.	๗๔-๓-๐๕-๔๗๐๓-๐๐๑	นายช่างสำรวจ	ปง./ชง.	๒๙๗,๙๐๐ (ค่ากลางเงินเดือน)	-	-	ว่างเดิม ๒๙๗,๙๐๐
๒๖	นายกิตติกร ไชยอักษร	ปวส.	๗๔-๓-๐๕-๔๗๐๖-๐๐๑	นายช่างไฟฟ้า	ปง.	๗๔-๓-๐๕-๔๗๐๖-๐๐๑	นายช่างไฟฟ้า	ปง.	๑๔๐,๔๐๐ (๑๑,๗๐๐ X ๑๒)	-	-	๑๔๐,๔๐๐
ลูกจ้างประจำถ่ายโอน												
๒๗	นายกกล้า เสนาะสำเนียง	ม.๖	-	พนักงานสูบน้ำ	-	-	พนักงานสูบน้ำ	-	๒๘๔,๕๒๐ (๒๓,๗๑๐ X ๑๒)	-	-	๒๘๔,๕๒๐

ที่	ชื่อสกุล	คุณวุฒิการศึกษา	กรอบอัตราเก่าเดิม			กรอบอัตราค่าใหม่			เงินเดือน	เงินประจำตำแหน่ง		หมายเหตุ
			เลขที่ตำแหน่ง	ตำแหน่ง	ระดับ	เลขที่ตำแหน่ง	ตำแหน่ง	ระดับ		เงินประจำตำแหน่ง	เงินค่าตอบแทน/เงินเพิ่มอื่นๆ	
๒๘	นายแจ่ม มะหม่อม	ม.๓	-	พนักงานสูบน้ำ	-	-	พนักงานสูบน้ำ	-	๒๔๘,๑๖๐ (๒๐,๖๘๐ X ๑๒)	-	-	๒๔๘,๑๖๐
	พนักงานจ้างตามภารกิจ											
๒๙	นายฤกษ์ มุลินี	ปวส.	-	ผู้ช่วยนายช่างโยธา	-	-	ผู้ช่วยนายช่างโยธา	-	๑๖๒,๙๖๐ (๑๓,๕๘๐ X ๑๒)	-	-	๑๖๒,๙๖๐
๓๐	นายบุญนาค ยากองโค	ปวช.	-	ผู้ช่วยนายช่างสำรวจ	-	-	ผู้ช่วยนายช่างสำรวจ	-	๑๖๐,๔๔๐ (๑๓,๓๗๐ X ๑๒)	-	-	๑๖๐,๔๔๐
๓๑	นายนพรัตน์ น้อยบัว	ม.๓	-	ช่างเครื่องสูบน้ำ	-	-	ช่างเครื่องสูบน้ำ	-	๑๖๒,๙๖๐ (๑๓,๕๘๐ X ๑๒)	-	-	๑๖๒,๙๖๐
๓๒	นายวิเชียร เม่นสิน	ปวช.	-	ช่างเครื่องสูบน้ำ	-	-	ช่างเครื่องสูบน้ำ	-	๑๕๙,๗๒๐ (๑๓,๓๑๐ X ๑๒)	-	-	๑๕๙,๗๒๐
	พนักงานจ้างทั่วไป											
๓๓	นายทักษิณ ระทวย	ป.๔	-	(ปฏิบัติหน้าที่ตัดหญ้าและทำความสะอาด อบต.)	-	-	(ปฏิบัติหน้าที่ตัดหญ้าและทำความสะอาด อบต.)	-	๑๐๘,๐๐๐ (๙,๐๐๐ X ๑๒)	-	-	๑๐๘,๐๐๐
๓๔	นายนิพนธ์ธรรม สีหาแก้ว	ปวส.	-	(ปฏิบัติหน้าที่ช่วยงานไฟฟ้า)	-	-	(ปฏิบัติหน้าที่ช่วยงานไฟฟ้า)	-	๑๐๘,๐๐๐ (๙,๐๐๐ X ๑๒)	-	-	๑๐๘,๐๐๐
๓๕	ว่าง		-	-	-	-	(ปฏิบัติหน้าที่ช่างเครื่องสูบน้ำ)	-	๑๐๘,๐๐๐ (๙,๐๐๐ X ๑๒)	-	-	๑๐๘,๐๐๐
๓๖	ว่าง		-	-	-	-	(ปฏิบัติหน้าที่ช่างเครื่องสูบน้ำ)	-	๑๐๘,๐๐๐ (๙,๐๐๐ X ๑๒)	-	-	๑๐๘,๐๐๐
	กองการศึกษา ศาสนาและวัฒนธรรม											
๓๗	ว่าง		๗๔-๓-๐๘-๒๑๐๗-๐๐๑	ผู้อำนวยการกองการศึกษาฯ (นักบริหารงานศึกษา)	ต้น	๗๔-๓-๐๘-๒๑๐๗-๐๐๑	ผู้อำนวยการกองการศึกษาฯ (นักบริหารงานศึกษา)	ต้น	๓๓๓,๖๐๐ (ค่ากลางเงินเดือน) (๓,๕๐๐ X ๑๒)	๔๒,๐๐๐	-	ว่างเดิม ๔๓๕,๖๐๐
๓๘	นักวิชาการศึกษา	ปก.	๗๔-๓-๐๘-๓๘๐๑-๐๐๑	-	-	๗๔-๓-๐๘-๓๘๐๑-๐๐๑	นักวิชาการศึกษา	ปก.	๑๘๐,๗๒๐ (๑๕,๐๖๐ X ๑๒)	-	-	๑๘๐,๗๒๐
๓๙	ว่าง			ศึกษานิเทศก์			ศึกษานิเทศก์		-	-	-	ว่างเดิม เงินอุดหนุน
	ศูนย์พัฒนาเด็กเล็กบ้านชำหนึ่ง											
๔๐	ว่าง		-	-	-		ผู้อำนวยการศูนย์พัฒนาเด็กเล็ก		๐	๐	๐	กำหนดเพิ่ม เงินอุดหนุน
๔๑	นางสาวปทุมวรรณ แดงโชติ	ปริญญาโท	๗๔-๓-๐๘-๖๖๐๐-๑๒๕	ครู	คศ.๒	๗๔-๓-๐๘-๖๖๐๐-๑๒๕	ครู	คศ.๒	๐	๐	๐	เงินอุดหนุน

ที่	ชื่อสกุล	คุณวุฒิการศึกษา	กรอบอัตราเก่าเดิม			กรอบอัตราค่าใหม่			เงินเดือน	เงินประจำตำแหน่ง		หมายเหตุ
			เลขที่ตำแหน่ง	ตำแหน่ง	ระดับ	เลขที่ตำแหน่ง	ตำแหน่ง	ระดับ		เงินประจำตำแหน่ง	เงินค่าตอบแทน/เงินเพิ่มอื่นๆ	
	ศูนย์พัฒนาเด็กเล็กบ้านข้าสอง											
๔๒	ว่าง		-	-	-		ผู้อำนวยการศูนย์พัฒนาเด็กเล็ก		๐	๐	๐	กำหนดเพิ่มเงินอุดหนุน
๔๓	นางททัยรัตน์ ลิตตะวิบูลย์	ปริญญาโท	๗๔-๓-๐๘-๖๖๐๐-๑๒๓	ครู	คศ.๒	๗๔-๓-๐๘-๖๖๐๐-๑๒๓	ครู	คศ.๒	๐	๐	๐	เงินอุดหนุน
	พนักงานจ้างตามภารกิจ											
๔๔	นางสาวทิพวรรณ พรหมฤทธิ์	ปริญญาตรี	-	ผู้ดูแลเด็ก (ทักษะ)	-	-	ผู้ดูแลเด็ก (ทักษะ)	-	๑๖๐,๕๖๐ (๑๓,๓๘๐ X ๑๒)	-	-	เงินอุดหนุน + อบต.สมทบ ๑๖๐,๕๖๐
๔๕	นางสาวธีรารัตน์ คำสอน	ปริญญาตรี	-	ผู้ดูแลเด็ก (ทักษะ)	-	-	ผู้ดูแลเด็ก (ทักษะ)	-	๑๗๑,๐๐๐ (๑๔,๒๕๐ X ๑๒)	-	-	เงินอุดหนุน + อบต.สมทบ ๑๗๑,๐๐๐
๔๖	นางสาวสิริขวัญ ชิบเขียว	ปริญญาตรี	-	ผู้ดูแลเด็ก (ทักษะ)	-	-	ผู้ดูแลเด็ก (ทักษะ)	-	๑๖๔,๗๖๐ (๑๓,๗๓๐ X ๑๒)	-	-	เงินอุดหนุน + อบต.สมทบ ๑๖๔,๗๖๐
	ศูนย์พัฒนาเด็กเล็กบ้านข้าตัก											
๔๗	ว่าง		-	-	-		ผู้อำนวยการศูนย์พัฒนาเด็กเล็ก		๐	๐	๐	กำหนดเพิ่มเงินอุดหนุน
๔๘	นางสายหยุด พรหมฤทธิ์	ปริญญาโท	๗๔-๓-๐๘-๖๖๐๐-๑๒๔	ครู	คศ.๒	๗๔-๓-๐๘-๖๖๐๐-๑๒๔	ครู	คศ.๒	๐	๐	๐	เงินอุดหนุน
	ศูนย์พัฒนาเด็กเล็กบ้านเต่าไผ่เหนือ											
๔๙	ว่าง		-	-	-		ผู้อำนวยการศูนย์พัฒนาเด็กเล็ก		๐	๐	๐	กำหนดเพิ่มเงินอุดหนุน
๕๐	นางเพชรรัตน์ เสนาะสำเนียง	ปริญญาโท	๗๔-๓-๐๘-๖๖๐๐-๑๒๖	ครู	คศ.๒	๗๔-๓-๐๘-๖๖๐๐-๑๒๖	ครู	คศ.๒	๐	๐	๐	เงินอุดหนุน
	กองสวัสดิการสังคม											
๕๑	ว่าง		๗๔-๓-๑๑-๒๑๐๕-๐๐๑	ผู้อำนวยการกองสวัสดิการสังคม (นักบริหารงานสวัสดิการสังคม)	ต้น	๗๔-๓-๑๑-๒๑๐๕-๐๐๑	ผู้อำนวยการกองสวัสดิการสังคม (นักบริหารงานสวัสดิการสังคม)	ต้น	๓๙๓,๖๐๐ (ค่ากลางเงินเดือน)	๔๒,๐๐๐ (๓,๕๐๐ X ๑๒)	-	ว่างเดิม ๔๓๕,๖๐๐
๕๒	นายพีระพงษ์ ทิลา	ปริญญาตรี	๗๔-๓-๑๑-๓๘๐๑-๐๐๑	นักพัฒนาชุมชน	ปก.	๗๔-๓-๑๑-๓๘๐๑-๐๐๑	นักพัฒนาชุมชน	ปก.	๒๓๗,๖๐๐ (๑๙,๘๐๐ X ๑๒)	-	-	๒๓๗,๖๐๐
	พนักงานจ้างตามภารกิจ											
๕๓	นางสาววิโรลักษณ์ขันยาสุบ	ปริญญาตรี	-	ผช.นักพัฒนาชุมชน	-	-	ผช.นักพัฒนาชุมชน	-	๒๔๗,๒๐๐ (๒๐,๖๐๐ X ๑๒)	-	-	๒๔๗,๒๐๐
	หน่วยตรวจสอบภายใน											
๕๔	นางสาวไอลวีรินทร์ หิรัญวิทย์	ปริญญาตรี	๗๔-๓-๑๒-๓๒๐๕-๐๐๑	นักวิชาการตรวจสอบภายใน	ปก.	๗๔-๓-๑๒-๓๒๐๕-๐๐๑	นักวิชาการตรวจสอบภายใน	ปก.	๑๙๐,๐๘๐ (๑๕,๘๔๐ X ๑๒)	-	-	๑๙๐,๘๔๐

ที่	ชื่อสกุล	คุณวุฒิการศึกษา	กรอบอัตราค่าจ้างเดิม			กรอบอัตราค่าจ้างใหม่			เงินเดือน	เงินประจำตำแหน่ง		หมายเหตุ
			เลขที่ตำแหน่ง	ตำแหน่ง	ระดับ	เลขที่ตำแหน่ง	ตำแหน่ง	ระดับ		เงินประจำตำแหน่ง	เงินค่าตอบแทน/เงินเพิ่มอื่นๆ	
	กองส่งเสริมการเกษตร											
๕๕	ว่าง		๗๔-๓-๑๔-๒๑๐๙-๐๐๑	ผู้อำนวยการกองส่งเสริมการเกษตร (นักบริหารงานเกษตร)	ต้น	๗๔-๓-๑๕-๒๑๐๙-๐๐๑	ผู้อำนวยการกองส่งเสริมการเกษตร (นักบริหารงานเกษตร)	ต้น	๓๙๓,๖๐๐ (ค่ากลางเงินเดือน)	๔๒,๐๐๐ (๓,๕๐๐ x ๑๒)	-	ว่างเดิม ๔๓๕,๖๐๐
๕๖	นักวิชาการเกษตร		๗๔-๓-๐๘-๓๘๐๑-๐๐๑	-	ปก./ชก.	๗๔-๓-๐๘-๓๘๐๑-๐๐๑	นักวิชาการเกษตร	ปก./ชก.	๓๕๕,๓๒๐ (ค่ากลางเงินเดือน)	-	-	ว่างเดิม ๓๕๕,๓๒๐

๑๒. แนวทางการพัฒนาข้าราชการหรือพนักงานส่วนท้องถิ่น

องค์การบริหารส่วนตำบลท่าสัก ได้กำหนดแนวทางการพัฒนาพนักงานส่วนตำบล พนักงานครู องค์การบริหารส่วนตำบล ลูกจ้างประจำ และพนักงานจ้าง ทุกประเภทตำแหน่ง ทุกสายงาน และทุกระดับ ให้ได้มีโอกาสได้รับการพัฒนาเพื่อเพิ่มพูนความรู้ ทักษะ ทักษะที่ดี มีคุณธรรมและจริยธรรม อันจะทำให้การปฏิบัติหน้าที่ของพนักงานส่วนตำบล พนักงานครูองค์การบริหารส่วนตำบล ลูกจ้างประจำ และพนักงานจ้าง เป็นไปอย่างมีประสิทธิภาพ ประสิทธิผล โดยจัดทำแผนพัฒนาพนักงานส่วนตำบล พนักงานครูองค์การบริหารส่วนตำบล ลูกจ้างประจำ และพนักงานจ้าง ตามที่กฎหมายกำหนด โดยมีระยะเวลา ๓ ปี สอดคล้องกับ ระยะเวลาของแผนอัตรากำลัง ๓ ปี

การพัฒนาพนักงานส่วนตำบล พนักงานครูองค์การบริหารส่วนตำบล ลูกจ้างประจำและพนักงานจ้าง นอกจากจะพัฒนาด้านความรู้ทั่วไปในการปฏิบัติงาน ด้านความรู้และทักษะเฉพาะของงานในแต่ละตำแหน่ง ด้านการบริหาร ด้านคุณสมบัติส่วนตัว และด้านคุณธรรมและจริยธรรมแล้ว องค์การบริหารส่วนตำบลท่าสัก ได้ตระหนักถึงการพัฒนาตามนโยบายของรัฐบาล จังหวัดประกอบด้วย เช่น การพัฒนาทักษะด้านดิจิทัลของ พนักงานส่วนตำบล พนักงานครูองค์การบริหารส่วนตำบล ลูกจ้างประจำ และพนักงานจ้าง เพื่อปรับเปลี่ยนเป็น รัฐบาลดิจิทัล ตามมติคณะรัฐมนตรีในการประชุมเมื่อวันที่ ๒๖ กันยายน ๒๕๖๐ และแผนรัฐบาลดิจิทัลของ ประเทศไทย พ.ศ. ๒๕๖๖ – ๒๕๗๐ ดังนั้น องค์การบริหารส่วนตำบลท่าสัก จึงจำเป็นต้องพัฒนาระบบ ข้าราชการส่วนท้องถิ่นไปสู่การขับเคลื่อนรัฐบาลดิจิทัลเช่นกัน โดยกำหนดแนวทางการพัฒนาบุคลากรเพื่อ ส่งเสริมการทำงาน โดยยึดหลักธรรมาภิบาล เพื่อประโยชน์สุขของประชาชนเป็นหลัก กล่าวคือ

๑. เป็นองค์กรที่เปิดกว้างและเชื่อมโยงกัน ต้องมีความเปิดเผยโปร่งใส ในการทำงานโดย บุคคลภายนอกสามารถเข้าถึงข้อมูลข่าวสารของทางราชการ หรือมีการแบ่งปันข้อมูลซึ่งกันและกัน และสามารถเข้ามาตรวจสอบการทำงานได้ตลอดจนเปิดกว้างให้กลไกหรือภาคส่วนอื่นๆ เช่น ภาคเอกชน ภาค ประชาสังคมได้เข้ามามีส่วนร่วมและโอนถ่ายภารกิจที่ภาครัฐไม่ควรดำเนินการเองออกไปให้แก่ภาคส่วนอื่นๆ เป็นผู้รับผิดชอบดำเนินการแทน โดยการจัดระเบียบความสัมพันธ์ในเชิงโครงการให้สอดคล้องกับการทำงานใน แนวระนาบในลักษณะของเครือข่ายมากกว่าตามสายการบังคับบัญชาในแนวดิ่ง ขณะเดียวกันก็ยังคงเชื่อมโยง การทำงานภายในภาครัฐด้วยกันเองให้มีเอกภาพและสอดคล้องประสานกัน ไม่ว่าจะเป็นราชการบริหารส่วนกลาง ส่วนภูมิภาคและส่วนท้องถิ่นด้วยตนเอง

๒. ยึดประชาชนเป็นศูนย์กลาง ต้องทำงานในเชิงรุกและมองไปข้างหน้า โดยตั้งคำถามกับตนเอง เสมอว่า ประชาชนจะได้อะไร มุ่งเน้นแก้ไข ปัญหาความต้องการและตอบสนองความต้องการของประชาชน โดยไม่ต้องรอให้ประชาชนเข้ามาติดต่อขอรับบริการหรือร้องขอความช่วยเหลือจากองค์กรปกครองส่วนท้องถิ่น รวมทั้งใช้ประโยชน์จากข้อมูลของทางราชการและระบบดิจิทัลสมัยใหม่ในการจัดบริการสาธารณะที่ตรงกับ ความต้องการของประชาชน พร้อมทั้งอำนวยความสะดวกโดยมีการเชื่อมโยงกันเองของทุกส่วนราชการเพื่อให้ บริการต่างๆ สามารถเสร็จสิ้นในจุดเดียว ประชาชนสามารถเรียกใช้บริการขององค์กรปกครองส่วนท้องถิ่นได้ ตลอดเวลาตามความต้องการของตนและผ่านการติดต่อได้หลายช่องทางผสมผสานกัน ไม่ว่าจะติดต่อมาด้วย ตนเอง อินเทอร์เน็ต เว็บไซต์ โซเชียลมีเดีย หรือแอปพลิเคชันทางโทรศัพท์มือถือ เป็นต้น

๓. องค์กรที่มีขีดสมรรถนะสูงและทันสมัย ต้องทำงานอย่างเตรียมการณไว้ล่วงหน้ามีการวิเคราะห์ ความเสี่ยง สร้างนวัตกรรมหรือความคิดริเริ่มและประยุกต์องค์ความรู้ ในแบบสหสาขาวิชาเข้ามาใช้ในการตอบ โต้กับโลกแห่งการเปลี่ยนแปลงอย่างฉับพลัน เพื่อสร้างคุณค่ามีความยืดหยุ่น และความสามารถในการ ตอบสนองกับสถานการณ์ต่างๆ ได้อย่างทันเวลาตลอดจนเป็นองค์กรที่มีขีดสมรรถนะสูง และปรับตัวเข้าสู่ สภาพความเป็นสำนักงานสมัยใหม่ รวมทั้งทำให้บุคลากรมีความผูกพันต่อการปฏิบัติราชการ และปฏิบัติหน้าที่ ได้อย่างเหมาะสมกับบทบาทของตน

๔. การกำหนดแนวทางการพัฒนาทักษะด้านดิจิทัล ให้ถือปฏิบัติตามหนังสือสำนักงาน ก.พ. ที่ นร ๑๐๑๓.๔/๔๒ ลงวันที่ ๕ พฤษภาคม ๒๕๖๓ เรื่องเครื่องมือสำรวจทักษะด้านดิจิทัลของข้าราชการและบุคลากรภาครัฐด้วยตนเอง (Digital Government Skill Self-Assessment) โดยองค์การบริหารส่วนตำบลท่าสักใช้เป็นแนวทางการพัฒนาทักษะดิจิทัลของพนักงานส่วนตำบล พนักงานครูองค์การบริหารส่วนตำบล ลูกจ้างประจำ และพนักงานจ้าง เพื่อปรับเปลี่ยนเป็นรัฐบาลดิจิทัล ตามมติคณะรัฐมนตรีในการประชุมเมื่อวันที่ ๒๖ กันยายน ๒๕๖๐

ทั้งนี้ วิธีการพัฒนาอาจใช้วิธีการใด วิธีการหนึ่งหรือหลายวิธีก็ได้ เช่น การปฐมนิเทศ การฝึกอบรม การศึกษาดูงาน การประชุมเชิงปฏิบัติการ เป็นต้น

๑๓. ประกาศคุณธรรม จริยธรรมของข้าราชการหรือพนักงานส่วนท้องถิ่น และลูกจ้าง

พนักงานส่วนตำบล พนักงานครูองค์การบริหารส่วนตำบล ลูกจ้างประจำ และพนักงานจ้าง มีหน้าที่ดำเนินการให้เป็นไปตามกฎหมายเพื่อรักษาประโยชน์ส่วนรวมและประเทศชาติ อำนวยความสะดวกและให้บริการแก่ประชาชนตามหลักธรรมาภิบาล โดยจะต้องยึดมั่นในค่านิยมตามหลักของมาตรฐานจริยธรรม ดังนี้

๑. การยึดมั่นในคุณธรรมและจริยธรรม
๒. การมีจิตสำนึกที่ดี ซื่อสัตย์ สุจริต และรับผิดชอบ
๓. การยึดถือประโยชน์ของประเทศไทยเหนือกว่าประโยชน์ส่วนตน และไม่มีผลประโยชน์ทับซ้อน
๔. การยึดมั่นในสิ่งที่ถูกต้อง เป็นธรรม และถูกกฎหมาย
๕. การให้บริการแก่ประชาชนด้วยความรวดเร็ว มีอัธยาศัย และไม่เลือกปฏิบัติ
๖. การให้ข้อมูลข่าวสารแก่ประชาชนอย่างครบถ้วน ถูกต้อง และไม่บิดเบือนข้อเท็จจริง
๗. การมุ่งผลสัมฤทธิ์ของงาน รักษามาตรฐาน มีคุณภาพโปร่งใส และตรวจสอบได้
๘. การยึดมั่นในระบอบประชาธิปไตยอันมีพระมหากษัตริย์ทรงเป็นประมุข
๙. การยึดมั่นในหลักจรรยาวิชาชีพขององค์กร

ทั้งนี้การฝ่าฝืนหรือไม่ปฏิบัติตามมาตรฐานทางจริยธรรม ให้ถือว่าเป็นการกระทำผิดทางวินัย

ภาคผนวก